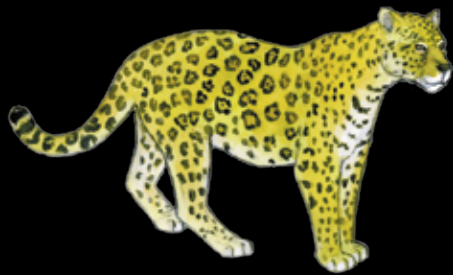


FAUNA



ZWIERZĘTA



FAUNA

SPIS TREŚCI

O grze <i>Fauna</i>	4
Systematyka świata zwierząt	6
Ryby	8
Płazy	12
Gady	16
Ptaki	23
Ssaki	32

UWAGA!

Ta publikacja nie zawiera zasad rozgrywki!

O GRZE FAUNA

Drodzy gracze!

Cieszymy się, że możemy Was zabrać w podróż do ciekawego i pasjonującego świata zwierząt występujących na naszej planecie. Mamy nadzieję, że gra w *Faunę* sprawi Wam dużą przyjemność – podobną do tej, której my doświadczyliśmy podczas opracowywania i poszukiwania informacji. Nie jest łatwo zdecydować się na „zaledwie” 360 zwierząt z przeszło 50 tysięcy gatunków kręgowców. Sądzymy jednak, że mimo wszystko udało nam się dobrać solidną reprezentację.

Zbieranie informacji o zwierzętach występujących w *Faunie* było również po trosze biegiem po wiedzę. W wyniku restrukturyzacji rzędów, rodzajów i gatunków cały czas dokonuje się niewielkich korekt w naukowym nazewnictwie zwierząt, a nawet grup, do których należą. Aktualizacje źródeł encyklopedycznych odbywają się z różną częstotliwością, dlatego prosimy Was, abyście się nie dziwili, natykając się w różnych źródłach na inne nazwy czy podziały w systematyce świata zwierzęcego.

Podczas gdy wymiary zwierząt w dzisiejszych czasach są bardzo dobrze udokumentowane, określenie ich środowisk życia nie zawsze jest takie proste. Przez wpływ otoczenia, zmiany w klimacie, ale również przez działalność człowieka, w ciągu ostatnich wieków przestrzeń życiowa wielu zwierząt zmniejszyła się i ograniczyła. Wiele dziko żyjących gatunków zostało wypłoszonych przede wszystkim z gęsto zaludnionych, uprzemysłowionych terenów i nie uznaje się ich już za tam osiadłe. Również rozszerzanie się obszarów pustynnych, wyrąb lasów deszczowych czy globalne ocieplenie nie czynią życia zwierząt łatwiejszym. Zatem może się niestety zdarzyć, że już za parę lat część z przedstawionych tu biotopów nie będzie aktualna, a niektóre z bardzo rzadkich zwierząt będą uchodzić za wymarłe.

Na szczęście jest również inny, zupełnie przeciwny trend. Zwierzęta, których stan liczebny na przestrzeni dziejów wyraźnie został zredukowany, mają się dzisiaj coraz lepiej i są w stanie odbudować trwałą populację. Również programy zwalczające kłusownictwo, odchów na obszarach chronionych i jasne regulacje prawne dotyczące odstrzału zagrożonych gatunków pomagają spowolnić recesję biologicznej różnorodności.





W grze *Fauna* pokazaliśmy obszary (będące środowiskami życia zwierząt), w których obecnie spotkać można dziko żyjące populacje. Oczywiście pojedyncze osobniki tego samego gatunku mogą zapędzić się również na obszary sąsiednie – i tu, i tam egzystują przecież obok siebie stada, grupy, a może i nawet małe populacje. Z tego powodu gracze otrzymują również punkty za znaczniki ustawione w bezpośrednim sąsiedztwie obszarów, w których występowanie dzikich populacji jest znane i udokumentowane.

Za pomocą niniejszego opracowania chcieliśmy Wam nieco więcej opowiedzieć o poszczególnych zwierzętach. Naturalnie o każdym gatunku można odnaleźć o wiele więcej ciekawych faktów – dociekliwych odsyłamy do fachowej literatury, zarówno do tej drukowanej w postaci książek o zwierzętach, jak i do Internetu. Mamy nadzieję, że informacje, które zebraliśmy w tej książeczce, pobudzą Waszą ciekawość i spowodują chęć pogłębienia wiedzy o fascynującym świecie zwierząt. Możemy tylko powiedzieć: oplaca się!

Życzymy Wam wielu wspaniałych godzin z *Fauną*.

zespół Rebel

SYSTEMATYKA ŚWIATA ZWIERZĄT

Na kartach używanych w grze *Fauna* znajduje się 360 gatunków zwierząt. Wszystkie te zwierzęta łączy fakt przynależności do podtypu kręgowców. Nauka szacuje liczbę gatunków, które zaliczają się do kręgowców, na około 50–60 tysięcy. Jest to tylko znikoma część wszystkich gatunków zwierząt występujących na Ziemi.

Niniejsze opracowanie nie prezentuje całej systematyki świata zwierząt, zwłaszcza, że w samej nauce istnieją zauważalne różnice w klasyfikacjach. Zamieszczamy jedynie krótką charakterystykę, dzięki której będziecie mogli uporządkować występujące w *Faunie* zwierzęta.

Ogół wszystkich organizmów żywych można wstępnie podzielić na organizmy nieposiadające jądra komórkowego (*bacteria*) oraz organizmy, które jądro komórkowe posiadają (*eukariota*). Wśród organizmów eukariotycznych można wyróżnić m.in. grzyby (*fungi*), rośliny (*plantae*) oraz królestwo zwierząt (*animalia*). Wszystkie zwierzęta charakteryzują się budową wielokomórkową. Oznacza to, że poszczególne komórki lub zespoły komórek są u nich wyspecjalizowane i podejmują określone zadania w organizmie.

Wielokomórkowce są podzielone na dwie duże grupy. Podkrólestwo **nibytkankowców (*parazoa*)** składa się z typu gąbek. Po ich przeciwnej stronie znajduje się podkrólestwo **tkankowców właściwych (*eumetazoa*)**. Zwierzęta tego podkrólestwa dysponują wyspecjalizowanymi typami komórek, takimi jak komórki nerwowe czy mięśniowe.

W obrębie wielokomórkowców nauka rozróżnia zwierzęta **dwubocznie symetryczne (*bilateria*)**. Określenie „dwubocznie symetryczne” odnosi się do budowy tych zwierząt, u których lewa połowa ciała jest lustrzanym odbiciem prawej. Ta zdolność może częściowo zanikać podczas rozwoju.

W obrębie dwubocznie symetrycznych wyróżnia się ponad 30 typów zwierząt. Jako przykłady można tutaj wymienić: płazińce (tasiemce, wirki), mięczaki (ślímaki, małże, mątwy), stawonogi (raki, pająki, owady) i szkarłupnie (rozwgiazdy, jeżowce).



Obok tych wszystkich bardzo zasobnych w gatunki typów – ponad milion gatunków liczą same stawonogi – istnieje typ **strunowców (chordata)**.

Istotnymi cechami charakterystycznymi strunowców są: umiejscowiony na grzbiecie twór w kształcie pręta (tzw. struna grzbietowa), leżąca powyżej tego pręta cewka nerwowa oraz rozbudowana górna część przewodu pokarmowego, która służy jako filtr. Strunowce liczą około 60 tysięcy gatunków.

Większość strunowców została zaklasyfikowana w gromadach podtypu **kręgowców (vertebrata)**. Do istotnych cech kręgowców należą dobrze wykształcony, zbudowany z tkanki kostnej lub chrzęstnej szkielet wewnętrzny oraz czaszka, która służy jako ochrona mózgu i licznych narządów zmysłów. Wszystkie kręgowce mają dobrze wykształcone narządy zmysłu, które są im pomocne m.in. podczas poszukiwania pożywienia czy obrony przed wrogami.

Obok dwóch mniejszych jednostek systematycznych kręgowców, liczących ponad 100 gatunków zwierząt, znajduje się również infratyp **żuchwoców (gnathostomata)**. W obrębie żuchwoców rozróżnia się m.in. gromadę ryb chrzęstnoszkieletowych oraz nadgromady ryb kostnoszkieletowych i czworonogów (*tetrapoda*) obejmującą gromady płazów, gadów, ptaków i ssaków.

Człowiek również został przyporządkowany do jednej z gromad zwierząt, których reprezentantów można znaleźć w *Faunie*. W każdym z rozdziałów tej książeczki znajduje się kilka ciekawych informacji dotyczących każdej z gromad.



Pojęcie „ryby” obejmuje kręgowce zmiennocieplne, które zawsze lub prawie zawsze żyją w wodzie. Systematyka tej jednostki jest przedmiotem ciągłego sporu naukowców i obecnie nie jest możliwy jednolity wiążący podział ryb. Zasadniczo wyróżniamy tu dwie duże jednostki: chrzęstnoszkieletowe i kostnoszkieletowe.

Spośród najbardziej znanych przedstawicieli gromady chrzęstnoszkieletowych wymienia się rekiny i płaszczki. Cechą wspólną wszystkich chrzęstnoszkieletowych jest szkielet składający się nie z kości, lecz z chrząstek. Dzięki magazynowaniu wapnia szkielet chrząstkowy uzyskuje dużą wytrzymałość. Jest ponadto stosunkowo lekki i służy do regulacji wyporu w wodzie, gdyż chrzęstnoszkieletowe nie dysponują potrzebnym do tego celu pęcherzem pławnym.

Z kolei u kostnoszkieletowych szkielet jest częściowo lub całkowicie skostniały. Nadgromada ryb kostnoszkieletowych dzieli się na dwie gromady: promieniopłetwe i mięśniopłetwe. Do mięśniopłetwych zalicza się dwudyszne i trzonopłetwe, a pozostałe kostnoszkieletowe są przyporządkowane do promieniopłetwych.

Do ryb zalicza się w sumie więcej niż połowę wszystkich gatunków kręgowców. Szacunki mówią obecnie o około 30 tysiącach gatunków.



Błazenek • *amphiprion percula*

Ubarwienie błazenka charakteryzuje się jaskrawo pomarańczowymi polami z czarnymi obwódkami poprzedzielanymi białymi poprzecznymi wstęgami. Ryba ta żyje w symbiozie z ukwiałami – oba gatunki bronią się wzajemnie przed wrogami. Wspierają się również podczas odżywiania, gdyż błazenek, żerując pod ochroną czuzków, pozostawia resztki pokarmu dla ukwiału.

Brazosz rekinokształtny • *oxynotus centrina*

Brazosz posiada małe wygrzbiecone ciało, które w przekroju poprzecznym jest trójkątne. Jego cechą charakterystyczną są intensywne zielone oczy i płetwy grzbietowe przypominające kształtem żagle. Brazosz żyje we wschodniej części Oceanu Atlantyckiego, spotyka się go również w Morzu Śródziemnym.



Buszowiec Ansorga • *microctenopoma ansorgii*

Buszowiec Ansorga maskuje się w obfitujących w rośliny odcinkach wód płynących. Ryba nie jest tak agresywna, jak inne spokrewnione z nią ryby labiryntowe. Cylindryczne ciało oraz płetwy ma pokryte ciemnymi brązowymi i żółtymi poprzecznymi pasami.



Dreńwa pstra • *torpedo marmorata*

Dreńwa pstra posiada zdolność emisji wyładowań elektrycznych (do 220 V) i ogluszania niewielkich ryb lub skorupiaków podczas swoich nocnych polowań. W ciągu dnia zagrzebuje się w piaszczystym podłożu morskim w taki sposób, że widoczne są tylko oczy i otwór oddechowy.



Golec zwyczajny • *salvelinus alpinus*

Golec zwyczajny posiada wysmukłe, mocno wydłużone ciało z ciemnym, wybarwionym na oliwkowozielony kolor grzbietem. Potrzebuje zimnej, bogatej w tlen wody i preferuje rejony wybrzeży, które opuszcza, by odbyć tarło w przyległych rzekach. Jest dalekim krewnym łosia.



Karp • *cyprinus carpio*

Karp bywa ceniony za smaczne mięso i obecnie występuje przeważnie w hodowlach. Preferuje ciepłe i płytkie zbiorniki słodkowodne. Obok stawów i jezior można go znaleźć również w wolno płynących rzekach. Uchodzi za rybę spokojną. Żywi się drobnymi organizmami, takimi jak larwy i robaki.



Koleń pospolity • *squalus acanthias*

Koleń zawdzięcza swą nazwę dwóm ostrym kolcom na obu płetwach grzbietowych. Kolce te są połączone z gruczołem jadowym. Ta ryba rozmnaża się niezwykle wolno i z tego powodu uznano ją za gatunek zagrożony. Wędzone płyty brzuszne kolenia są cennym przysmakiem.



Latimeria • *latimeria chalumnae*

Latimerię zaliczono już do gatunków wymarłych. Jednak jej nieliczne okazy zostały znalezione w ostatnim stuleciu przy wschodnich wybrzeżach Afryki. Zalicza się ją do ryb mięsożernych. Jej mózg zajmuje tylko setną część objętości puszki mózgowej, reszta jest wypełniona oleistą substancją. Latimerie określane są jako żywe skamieniałości.



Łosoś atlantycki • *salmo salar*

Łosoś atlantycki spędza większą część swojego życia w Oceanie Atlantycznym. Jednak miejscem jego narodzin są zwirowe dna górnych biegów rzek Europy i Ameryki Północnej, dokąd wraca podczas wędrówek w okresie tarła. Jako że taka podróż wymaga sporego wysiłku, większość ryb ginie z wycieńczenia po zakończeniu tarła.



Manta (diabeł morski) • *manta birostris*

Manta, ze względu na swoje małe rogi, zwana jest również diabłem morskim. Występuje w parach lub małych grupach. W przeciwieństwie do innych gatunków mant porusza się powolnym ruchem skokowym, który czyni ją znacznie zwinniejszą. Zaobserwowano, że mimo swoich rozmiarów, potrafi wyskoczyć z wody całym ciałem.





Pirania czerwona • *pygocentrus nattereri*

Piranie czerwoną łatwo rozpoznać za sprawą wygrzbieczonej i bocznie spłaszczonej budowy ciała. Wyraziste są również jej zęby (może ich mieć nawet 30). Piranie czatują na swoją ofiarę w stadach liczących najczęściej do 30 osobników, a wypluwając z kryjóWKi i atakując, rozdzielają się na mniejsze grupy. Ich pożywienie stanowią ryby i mięczaki.

Pstrąg tęczyowy • *oncorhynchus mykiss*

Pstrąg tęczyowy wywodzi się z Ameryki Północnej. W XIX wieku został wyhodowany również w Europie i przyjęt się w wodach otwartych. Prowadzi samotniczy tryb życia. Dzięki czerwonym pasom po bokach i czarnym kropkom można go łatwo odróżnić od pstrąga potokowego.



Rekin kartłowy • *squaliolus laticaudus*

Rekin kartłowy jest najmniejszym znanym żyjącym gatunkiem rekina – osiąga co najwyżej 25 cm długości. Żyje przeważnie na głębokościach 200–500 metrów p.p.m. stref batialnych, a przy powierzchni widywany jest bardzo rzadko. Cechuje go wrzecionowaty kształt i spiczasty pysk. Jest zupełnie niegroźny dla ludzi.



Ryba mleczna • *chanos chanos*

Ryba mleczna ma opływowe ciało z rozwidloną płetwą ogonową. Kiedy pływa przy powierzchni wody, może być czasami (za sprawą tej płetwy) wzięta za rekina. Żyje w ławicach na obszarach przybrzeżnych, a ikrę składa blisko brzegów. Niekiedy spotyka się ją również w ujściach rzek.



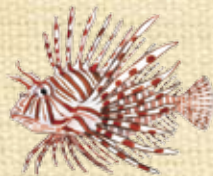
Ryba pilot • *naucrates ductor*

Pilota obserwuje się prawie wyłącznie w towarzystwie innych mieszkańców mórz, np. rekinów. Uwalnia swoich towarzyszy od pasożytów, a także pożera resztki ich pokarmu i wydaliny. Ryba pilot charakteryzuje się 6–7 poprzecznymi ciemnymi pasami.



Skrzydlica ognista • *pterois volitans*

Skrzydlica ognista zachwyca swoją niezwykłością. Nie jest płochliwa i często pod pływa nawet do nurków. Ofiary nagania za pomocą płetw brzusznych, a następnie błyskawicznie je wsysa. Jej bronią są kłujące kolce umieszczone na płetwie grzbietowej, przy użyciu których może wstrzyknąć bolesny jad.





Strzelczyk indyjski • *toxotes jaculatrix*

Strzelczyk indyjski swoją nazwę zawdzięcza charakterystycznej technice polowania. Wystrzelonym strumieniem wody strąca owady z przybrzeżnych roślin. W ten sposób zyskuje dostęp do bardzo różnicowanej diety. Gdy zasoby pokarmowe się kurczą, osobniki tego gatunku wykazują się wobec siebie nieprzyjaznym zachowaniem.

Ustniczek cesarski • *pomacanthus imperator*

Ustniczek cesarski uważany jest za jedną z najpiękniejszych i najbardziej kolorowych ryb. Młode mają często całkowicie inne ubarwienie niż osobniki dorosłe, dlatego nie są narażone na agresywne zachowania podczas obrony terytorium. Ustniczki przeważnie żyją w parach lub w małych grupach z jednym samcem i kilkoma samicami.



Zebrasoma żółta • *zebrasoma flavescens*

Zebrasoma żółta ma bocznie spłaszczone ciało z wysoką płetwą grzbietową i odbytową. Jej cechą charakterystyczną są oczy, które w zależności od nastroju zmieniają swój odcień (jeśli ryba staje się agresywna, są ciemne). Młode ryby żyją pojedynczo pomiędzy gałżkami koralowców, jako dorosłe tworzą wolne grupy z innymi rybami.

Żarłacz biały • *carcharodon carcharias*

Żarłacz biały zawdzięcza swą nazwę kolorowi brzucha. Porusza się z prędkością dochodzącą do 60 km/h i potrafi mocno przyspieszać, co znacznie ułatwia mu polowanie na foki i małe walenie. Jest jednym z większych drapieżników na świecie. W morzach żyją jednak drapieżniki jeszcze większe, które są naturalnymi wrogami żarłacza.



PŁAZY • AMPHIBIA

Z filogenetycznego punktu widzenia płazy reprezentują najstarszą gromadę czworonogów. Czworonogi skupiają wszystkie zwierzęta kręgowce z czterema kończynami, również te, które utraciły je w wyglądzie zewnętrznym, jak przykładowo węże, ptaki czy ssaki morskie.

Z małymi wyjątkami czworonogi nie oddychają już za pomocą skrzel, ale dysponują płucami. Dotyczy to także zwierząt, których środowisko życia w wyniku ewolucji znalazło się ponownie w wodzie, takich jak walenie, węże morskie i niektóre płazy.

Nazwa *amphibia* (płazy) wywodzi się z greki i oznacza organizmy „żyjące w dwóch środowiskach”. Wynika to z faktu, iż większość płazów najpierw przechodzi stadium larwy w wodzie, a po metamorfozie zaczyna żyć na lądzie. Większość, również po osiągnięciu stadium dojrzałości, żyje w pobliżu zbiorników wodnych.

Płazy obejmują około 7000 gatunków, z których prawie 90% zalicza się do żab. Około 10% należy do rzędu płazów ogoniastych, a kilka pozostałych gatunków tworzy rząd płazów beznogich.

Aksolotl meksykański • *ambystoma mexicanum*

Słowo „aksolotl” pochodzi z języka azteckiego i oznacza „wodnego potwora” lub „wodną poczwagę”. Jest to płaz ogoniasty, który przez całe swoje życie pozostaje larwą i nigdy nie osiąga ostatniego stadium dojrzałości. Zwierzę może całkowicie (i do pełni funkcjonalności) zregenerować swoje kończyny, organy, a nawet części mózgu. Ta zdolność mija z wiekiem.



Drzewołaz malarski (niebieski) • *dendrobates tinctorus azureis*

Drzewołaz niebieski żyje najczęściej w przyziemnej części deszczowych lasów tropikalnych i zamieszkuje warstwy liściaste, gdzie odżywia się małymi owadami. Ta aktywna w dzień żaba posiada jaskrawoniebieskie ubarwienie usiane czarnymi kropkami. Wytwarza toksyny, którymi zatrutowano strzały, jednak – w przeciwieństwie do swoich najbliższych krewnych – dysponuje stosunkowo słabą trucizną.



Drzewołaz malarski • *dendrobates tinctorius*

Drzewołaz malarski spędza większość czasu w warstwach liściastych oraz w małych norach i szczelinach przyziemnej części tropikalnych lasów deszczowych. Jego obroną przed naturalnymi wrogami są toksyny produkowane w gruczołach jaskrawoniebieskiej skóry. Toksyny te pełnią również funkcję ochronną przed bakteriami i grzybami wywołującymi mikozy.





Odmieniec jaskiniowy • *proteus anguinus*

Odmieniec jaskiniowy jest zwierzęciem, które przez całe życie zachowuje wygląd larwalny. Ma podobne do węgorza, wydłużone ciało. Oprócz płuc posiada również dwie kępkę skrzel. Żyje w mocno natlenionych i bardzo czystych wodach w jaskiniach wyżyny krasowej. Odmieńce jaskiniowe orientują się za pomocą zmysłu powonienia i narządów linii nabocznej, jakimi dysponują również ryby.



Pętówka babienica • *alytes obstetricans*

Pętówka babienica ma wyjątkowo dźwięczny i przyjemny głos. Bardzo osobliwy jest jej sposób rozmnażania: samce owijają skrzek (w postaci sznura jajeczek) wokół swoich tylnych nóg i noszą go ze sobą przez kilka tygodni, dopóki kijanki nie zostaną złożone w wodzie.

Ropucha aga • *bufo marinus*

Ropucha aga została sprowadzona w wiele rejonów w celu wykorzystania jej do ekologicznej walki ze szkodnikami. Z powodu wysokiego wskaźnika jej rozrodczości i niewielkiej liczby naturalnych wrogów miało to fatalny wpływ na lokalne ekosystemy. Wydzielany przez ropuchę jad, którym pokrywa się jej skóra, może być śmiertelny dla większości ssaków i ptaków.



Ropucha nadrzewna • *pedostibes hosi*

Ropucha nadrzewna jest aktywna w nocy. Żywi się owadami. Posiada charakterystyczne brodawki i małe kolce znajdujące się na skórze. Ropuchy nadrzewne żyją na krzewach i drzewach w pobliżu większych rzek. Tylko młode przebywają początkowo na ziemi, póki nie podejmą wspinaczki.

Ropucha szara • *bufo bufo*

Ropucha szara należy do najbardziej rozpowszechnionych płazów. Jako zwierzę zmiennocieplne jest aktywna wieczorami, za dnia zaś odpoczywa pod kamieniami, liśćmi bądź w zaroślach. Ponieważ na wiosnę ropuchy szare masowo opuszczają swoje zimowe kryjówki i udają się na gody, są narażone na niebezpieczeństwa związane z pojawieniem się dróg i ulic biegnących w poprzek ich naturalnych środowisk.



Ropuszka dyniowa • *brachycephalus ephippium*

Ropuszka dyniowa jest małą żabą, której cechą charakterystyczną jest żółte ubarwienie. Odnaleziono skamieliny tej żaby, których wiek oszacowany został na 25 milionów lat.



Salamandra czarna • *salamandra atra*

Salamandra czarna preferuje wilgotne lasy liściaste i łąki alpejskie w środkowych i wysokich partiach górskich. Chociaż przeważnie jest aktywna nocą, wychodzi z ukrycia również za dnia, zwłaszcza po chłodnym przelotnym deszczu. W przeciwieństwie do większości płazów samica rodzi żywe młode od razu przystosowane do życia.



Salamandra plamista • *salamandra salamandra*

Dorośle osobniki salamandry plamistej są niemal całkowicie niezależne od wody i żyją najczęściej ukryte w lasach. Ponieważ salamandra jest aktywna w nocy, za dnia widuje się ją rzadko, prawie wyłącznie po silnych opadach deszczu. Lubi otoczenie o bardzo wysokiej wilgotności. Posiada charakterystyczne ubarwienie skóry – głęboka czerń usiana żółtymi plamami.



Traszka góraska • *triturus alpestris*

Traszka góraska wybiera obfitujące w wodę lasy na obszarach pagórkowatych i górskich. W ciągu dnia odpoczywa w zacienionych kryjówkach, nocą zaś poluje na małe zwierzęta, takie jak chrząszcze czy dżdżownice. Samice składają do 250 jaj, które przyklejają pojedynczo do roślin wodnych lub liści.



Traszka grzebieniasta • *triturus cristatus*

Traszka grzebieniasta jest dużym i silnym wodnym płazem ogoniastym. Na czas godów traszki dobierają się w pary i dokonują niezwykle interesujących rytuałów. Samce bronią swoich tokowisk groźnymi, ostrzegawczymi ruchami.



Traszka zwyczajna • *triturus vulgaris*

Traszka zwyczajna posiada duży, falisty grzebień skóry biegnący przez środek grzbietu i trzy podłużne, płytkie bruzdy. Bardzo rzadko udaje się na wysokości powyżej 1000 metrów n.p.m. W miarę możliwości szuka otwartych lub półotwartych terenów, a unika zalesionych obszarów górskich.



Żaba dalmatyńska • *rana dalmatina*

Na żabę dalmatyńską można się natknąć w rzadkich, obfitujących w zbiorniki wodne mieszanych lasach liściastych. Samce już jesienią ciągną do zbiorników wodnych na tokowisko i tam zimują, samice natomiast pozostają w pobliżu, ale na lądzie. Żaba dalmatyńska jest najwcześniej odbywającym gody gatunkiem żab, przez co udaje jej się uniknąć rywalizacji o tokowisko.





Żaba Darwina • *rhinoderma darwini*

Charakterystyczną cechą wyglądu żaby Darwina jest spiczasty wyrostek z przodu szczęki. Wyróżnia ją szczególne zachowanie podczas opieki nad młodymi – samiec połyka kijanki, które przedostają się do jego worków rezonacyjnych i pozostają tam aż do momentu przeobrażenia się w małe żabki.



Żaba goliat • *conraua goliath*

Goliat jest największą żabą świata. Posiada typową dla żab budowę, choć naturalnie wszystkie części jego ciała są proporcjonalnie większe. Może skakać do 3 metrów wwyż. W przypadku zagrożenia, mimo swoich rozmiarów, próbuje zanurkować w wodzie albo udaje martwą do momentu, w którym drapieżnik nie zostawi go w spokoju.

Żaba leśna • *rana sylvatica*

Żaba leśna może żyć nawet na obszarach położonych na północ od koła podbiegunowego, bowiem rozwinęła zdolność do utrzymywania w częściowym zamrożeniu swoich płynów ustrojowych przy temperaturach sięgających do -50°C . Jest to możliwe, ponieważ produkuje odpowiednią substancję zapobiegającą zamarzaniu. Dzięki temu otrzymała przydomek „żaby lodowej”.



Żaba rycząca • *rana catesbeiana*

Żaba rycząca, z racji swojej wielkości i preferencji żywieniowych, tj. zjadania wszystkiego, co może złapać, jest poważnym zagrożeniem dla pozostałych zwierząt, a przede wszystkim dla innych płazów.

Żaba śmieszka • *rana ridibunda*

Żaba śmieszka żyje najczęściej w dużych jeziorach, spokojnych odcinkach rzek i na bagnach. W przeciwieństwie do większości żab zimuje w osadzie rzecznej, musi więc przebywać w rzadko kiedy całkowicie zamarzających wodach bogatych w tlen.



GADY • REPTILIA

Gady są pomostem pomiędzy niższymi a wyższymi kręgowcami. Współczesne gady i ptaki mają wspólnego przodka. W przeciwieństwie do płazów młode gady rozwijają się bez stadium larwalnego.

Obecnie większość grup wewnątrz tej gromady jest wymarła. Około 8000 żyjących gatunków gadów dzieli się na rzędy żółwi, łuskonośnych (jaszczurki i węże) oraz krokodyli. Do gadów zalicza się również rodzinę hatteriotwych, która nie mieści się w żadnym z wymienionych rzędów.



Agama brodata • *pogona vitticeps*

Agama brodata dzięki piaskowemu kolorowi skóry może się dobrze maskować w swoim środowisku. Gdy poluje, najpierw zasadza się na ofiarę, a następnie atakuje z zaskoczenia, skacząc lub szybko podbiegając. U dorosłych osobników udział pokarmu roślinnego w diecie wynosi około 50%. Agama najpierw bada pożywienie pod kątem jego przydatności do spożycia. Używa do tego swojego języka.

Aligator amerykański • *alligator mississippiensis*

Aligator amerykański żyje na bagnach, w jeziorach oraz w wolno płynących rzekach. Żywi się ssakami, rybami i ptakami. Dorosłe osobniki mogą upolować zwierzęta nawet w rozmiarze owcy. Bardzo rzadko atakuje ludzi.



Anakonda zielona • *eunectes murinus*

Anakonda zielona jest jednym z największych gatunków węży. Preferuje okolice jezior lub wolno płynących rzek. Wierzchnia część jej ciała ma kolor brązowy lub oliwkowozielony, a na jej grzbiecie widoczne są owalne lub okrągłe czarne plamy. Cięża anakondy zielonej trwa od 6 do 8 miesięcy. Młode rodzą się żywe.

Boa dusiciel • *boa constrictor*

Aktywny w nocy boa dusiciel ze względu na swoją dużą wagę żyje przede wszystkim przy gruncie. W ciągu dnia ukrywa się w norach i spróchniałych drzewach. Boa żywi się wszystkim, co może obezwładnić, łącznie z niewielkimi aligatorami. Osobliwą cechą tego węża jest zdolność do delikatnego rozjaśniania albo przyciemniania koloru skóry w zależności od temperatury otoczenia.





Czerwona kobra plująca • *naja pallida*

Czerwona kobra plująca broni się przed agresorami, strzykając jadem w ich kierunku z odległości sięgającej nawet 3 metrów. Może to zrobić z zadziwiającą precyzją, a chybia tylko w przypadku bardzo szybko poruszających się celów. Produkuje jad w niezwykłych jak na węże ilościach, porównywalnych z ilością wytwarzanej przez człowieka śliny.

Gekon cziczak • *hemidactylus frenatus*

Gekon cziczak chętnie przebywa w pobliżu ludzi. Można go często spotkać w dzielnicach portowych. Bywa również pasażerem na gapę na statkach, dzięki czemu osiedlił się na prawie wszystkich kontynentach. W przeciwieństwie do innych gekonów jest zdolny do regeneracji odrzuconego w przypadku niebezpieczeństwa ogona.



Gekon paskowany • *gekko vittatus*

Swoją nazwę gekon paskowany zawdzięcza jasnej pręgce grzbietowej – z ciemną obwódką – biegnącej wzdłuż karku. Haczykowate przylgi na palcach ułatwiają mu wspinaczkę. Żyje głównie na palmach i innych drzewach rosnących przede wszystkim w lasach deszczowych.

Gekon płetwonogi • *pachydactylus rangei*

Gekon płetwonogi unika pustynnego gorąca i jest zwierzęciem aktywnym wyłącznie nocą. Dzięki błonom w przestrzeniach między palcami zwierzę może biec bez zapadania się po drobnym piasku. Najczęstszym pożywieniem tego gekona są termity, chrząszcze, świerszcze i pająki.



Gekon toke • *gekko gekko*

Swoją nazwę gekon ten otrzymał za sprawą wydawanych przez siebie odgłosów. Przylgi na palcach pozwalają mu na poruszanie się nawet po pionowych szybach. Gekonki odbywają do pięciu lęgów w ciągu roku, składając podczas każdego dwa jaja. Oboje rodzice zajmują się młodymi, dopóki nie utracą one swojego młodzieńczego ubarwienia.

Groźnica niema • *lachesis muta*

Groźnica niema to wąż aktywny nocą, który żyje w przyziemnej części lasów deszczowych porastających obszary górskie. Złożone jaja wysiaduje w swoim gnieździe. Pozostawione bez interwencji medycznej ukąszenie groźnicy jest przeważnie śmiertelne. W homeopatii jej jad wykorzystywany jest jako lek.





Grzechotnik rogaty • *crotalus cerastes*

Grzechotnika rogatego wyróżnia szczególny sposób poruszania się. Podczas boczego wicia się przez piasek zgina się pod kątem 45°, naprzemiennie kładąc głowę i ją podnosząc. Gdy reszta ciała podąża za głową, ta zostaje już ułożona na nowym miejscu. W piasku powstają przez to charakterystyczne ślady w kształcie litery „J”.

Grzechotnik straszliwy • *crotalus durissus*

Grzechotnik straszliwy, zwany kaskabelem, stanowi jedyny gatunek węzów rodzaju *crotalus*, który zamieszkuje również Amerykę Południową. Żyje na suchych obszarach leśnych lub stepowych, unika natomiast lasów deszczowych i obszarów bagiennych. Ukąszenie niektórych podgatunków jest śmiertelne dla człowieka.



Hatteria (Tuatara) • *sphenodon punctatus*

Hatteria, w przeciwieństwie do innych gadów zmiennocieplnych, posiada wyraźnie niższą temperaturę ciała i wpada w letarg dopiero przy temperaturach niższych niż -70°C. Uchodzi za żywą skamielinę – jej przodkowie mogli pojawić się nawet przed 200 milionami lat.

Jaszczurka perłowa • *timon lepidus*

Jaszczurka perłowa jest bardzo walecznym zwierzęciem. Broni swojego terytorium przed osobnikami tego samego gatunku, czasem próbując je ugryźć. Jaszczurki wychodzą jednak z takiej potyczki przeważnie bez szwanku. Odżywia się najczęściej owadami, mięczakami i małymi ssakami. Niekiedy uzupełnia swój jadłospis o dojrzałe owoce.



Jaszczurka żyworodna • *zootoca vivipara*

Jaszczurka żyworodna uchodzi za wierną swojemu siedlisku. Sporadycznie zdarza się, że „pionierzy” decydują się na emigrację, by zająć nowe środowiska. W przeciwieństwie do innych jaszczurek jaszczurka żyworodna preferuje wilgotne obszary. W razie niebezpieczeństwa może się ratować również skokiem do wody.

Kajman żakare • *caiman yacare*

Kajman żakare żyje w wodach słodkich i opuszcza je tylko wtedy, gdy jest do tego zmuszony przez suszę. W ciągu dnia przeważnie podpływa tylko do powierzchni, dopiero nocą staje się aktywny i rozpoczyna polowanie na ryby, inne gady, płazy i ptaki. Kajman żakare zazwyczaj dożywa 60 lat, ale można natknąć się na osobniki żyjące nawet do 100 lat.





Kameleon jemeński • *chamaeleo calypratus*

Kameleon jemeński zamieszkuje bardzo różne środowiska. Żyje zarówno na suchych, ubogich w roślinność płaskowyżach, jak i na stokach górskich o bujnej roślinności. Można go łatwo rozpoznać po rzucającym się w oczy dużym, przypominającym hełm grzebieniu na głowie.

Kameleon lamparci • *furcifer pardalis*

Kameleon lamparci uchodzi za gatunek łatwo przystosowujący się w dowolnym środowisku. Nie występuje tylko w bardzo zacienionych miejscach. Samice przeważnie przybierają kolory maskujące, samce natomiast wykazują się, przynajmniej częściowo, bardzo krzykliwym ubarwieniem. Szczególnie w porze deszczowej eksponują różne, zależne od regionu, barwne odcienie.



Kobra egipska • *naja haje*

Chociaż jad kobry egipskiej jest w stanie zabić człowieka, kobry używają go tylko w ostateczności, a podczas zagrożenia próbują najpierw uciekać. Legenda mówi o użyciu kobry przez Kleopatę Wielką do popętnienia samobójstwa, dlatego często nazywa się je również węzami Kleopatry.

Kobra królewska • *ophiophagus hannah*

Kobra królewska jest najdłuższym jadowitym wężem świata. Chociaż jej paraliżujący układ nerwowy jad jest słabszy od jadu pospolitych kobr, podczas pojedynczego ukąszenia wstrzykiwana jest tak duża dawka trucizny, że mogłaby zabić więcej niż 10 ludzi. Kobra królewska jest jednym z nielicznych gatunków węży, które zajmują się budową gniazd i sprawują opiekę nad znajdującymi się w nich jajami.



Krokodyl nilowy • *crocodylus niloticus*

Tylko krokodyl różańcowy przewyższa krokodyla nilowego pod względem długości ciała. Młode mają ubarwienie od jasnooliwkowego po jasnobrązowe, a dorosłe osobniki od ciemnoszarego po czarne. Obszar występowania krokodyla nilowego jest bardzo duży – zamieszkuje prawie każdy rodzaj zbiorników wodnych w Afryce, preferuje jednak te słodkowodne.

Krokodyl różańcowy • *crocodylus porosus*

Krokodyl różańcowy jest największym żyjącym krokodylem świata. Posiada bardzo szerokie ciało i duży, również szeroki ogon. Zwierzęta te żyją zazwyczaj przy ujściach rzek i bagnistych mangrowcach. Mogą przebywać długie dystanse. Pojedyncze osobniki zostały zaobserwowane na otwartym morzu nawet w odległości do 1000 kilometrów od stałego lądu.





Legwan obroźny • *crotaphytus collaris*

Legwan obroźny osiąga duże prędkości podczas biegu na tylnych nogach. Często zatrzymuje się na naturalnych podwyższeniach terenu, z których wypatruje ofiar i wrogów. Ten gromadny gad zamieszkuje suche, skaliste tereny i jest rozpoznawalny dzięki podwójnym, przypominającym obrożę, czarnym znakom na szyi.

Legwan zielony • *iguana iguana*

Legwan zielony, mimo swej nazwy, może przybierać (prócz zielonych) nawet brązowe odcienie skóry. Jest aktywny za dnia i żyje przeważnie na drzewach. Zmuszony do ucieczki, często skacze do wody i odpływa. Samce używają długich, silnych ogonów do obrony terytoriów.



Mamba zielona • *dendroaspis viridis*

Jad mamby zielonej jest niebezpieczny nawet dla człowieka. Wąż ten żyje na drzewach i w krzewach, polując na ptaki i zjadając ich jaja, a także na inne zwierzęta zamieszkujące w pobliżu. Samica składa od 10 do 15 jaj, z których po około 3–4 miesiącach wykluwają się młode.

Mokasyn gładki • *calloselasma rhodostoma*

Wierzchnia strona ciała mokasy gładkiego jest poprzecznie prążkowana, a w przypadku niektórych podgatunków również jednobarwna. Młode polują, używając jako wabika jasnej końcówki ogona – machają nim na wszystkie strony i przyciągają potencjalne ofiary. Taki sposób polowania zanika jednak u starszych osobników.



Padalec zwyczajny • *anguis fragilis*

W odróżnieniu od węży padalec zwyczajny, który jest beznogą jaszczurką, może poruszać swoimi powiekami. W obliczu niebezpieczeństwa jest w stanie odrzucić swój ogon, który, poruszając się, odwraca uwagę atakującego nieprzyjaciela i daje padalcowi szansę na ukrycie się w bezpiecznym miejscu. Inaczej niż innym jaszczurkom jego ogon nigdy nie odrasta.

Pyton tygrysi • *python molurus*

Dzięki swoim czułym na wahania temperatury narządów zmysłów pyton tygrysi może polować również w całkowitych ciemnościach. Kiedy udusi swoją ofiarę, połyka ją po kawałku, co może trwać nawet do kilku godzin. Do jego pożywienia zaliczają się ssaki i ptaki.





Pyton zielony • *morelia viridis*

Pyton zielony żyje wyłącznie na drzewach. Jak przystało na duszyciela, osacza swoją ofiarę, oplatając się wokół niej. Na jednym drzewie może spędzić nawet całe swoje życie, o ile dostępna jest wystarczająca ilość pożywienia. Pyton zielony nie jest wężem rozmnażającym się sezonowo – może składać jaja przez cały rok.

Waran z Komodo • *varanus komodoensis*

Waran z Komodo jest największym żyjącym gatunkiem jaszczurek. Uchodzi za jednego z najbardziej inteligentnych przedstawicieli gadów. Polując na większe ofiary, najpierw próbuje je ukąsić. Ugryzione przez warana zwierzęta zdychają po kilku dniach za sprawą jego jadowitej śliny. Również dla ludzi takie ukąszenie jest niebezpieczne, bo powstająca w jego wyniku infekcja jest możliwa do wyleczenia tylko we wczesnym stadium.



Zaskroniec zwyczajny • *natrix natrix*

Rzucającą się w oczy, charakterystyczną cechą zaskronca zwyczajnego są jasne, najczęściej żółtawe plamy na obu stronach tylnej części głowy. Jest zwierzęciem aktywnym za dnia i, jeśli jest taka możliwość, zaczyna go od wygrzewania się w słońcu. Jest dobrym pływakiem i nurkiem. Preferuje okolice zbiorników wodnych, jednak przeżyje również na wilgotnym terenie.

Żmija nosoroga • *vipera ammodytes*

Żmija nosoroga bywa zwana również żmiją piaskową. Posiada okrągły, pokryty łuskami róg na pysku oraz wyrostki nad oczami, które nadają jej groźny wygląd. Jest jedną z najbardziej powolnych żmij. Podczas niebezpieczeństwa w większości przypadków szuka drogi ucieczki.



Żmija rogata • *cerastes cerastes*

Żmija rogata zawdzięcza swoją nazwę wyrostkom skórny nad oczami przypominającym rogi. Żyje na kamienistych i piaszczystych pustyniach, najchętniej w pobliżu skupisk roślinnych. Podczas boczego wicia się pozostawia charakterystyczne ślady na piasku.

Żmija zygzakowata • *vipera berus*

Żmija zygzakowata dysponuje umiarkowanie silnym jadem. Jest on niebezpieczny dla życia tylko w rzadkich przypadkach, ponieważ podczas pojedynczego ukąszenia wstrzykiwana jest jego znikoma ilość. Łatwymi do rozpoznania, charakterystycznymi cechami tej żmii są: ciemna zygzakowata wstęga na ciele oraz pionowe źrenice.





Żółw błotny • *emys orbicularis*

Żółw błotny jest jedynym naturalnie występującym w Europie Środkowej żółwiem. Zwierzę należy do gadów, u których temperatura wpływa na ukształtowanie się płci. Poniżej ok. 28°C z jaj wykluwają się głównie samce, powyżej tej temperatury – głównie samice.

Żółw egipski • *testudo kleinmanni*

Żółw egipski, najmniejszy gatunek żółwia lądowego, jest przystosowany do życia w środowisku pustynnym i stepowym. Potrafi przeżyć na obszarach z roczną sumą opadów wynoszącą zaledwie 50 mm. Latem, gdy jest mu za gorąco, zakopuje się w piasku. W pozostałe dni jest stale aktywny.



Żółw sepi • *macrochelys temminckii*

Żółw sepi swoją nazwę zawdzięcza dziobowatej, mocno wyciągniętej i hakowatej górnej szczęce. Żyje prawie wyłącznie w wodzie, gdzie poluje na ryby, poruszając swoim czerwonym wyrostkiem językowym w taki sposób, że ryby biorą go za robaka. Jeśli podpłyną wystarczająco blisko, zostają pochwycone.

Żółw szylkretowy • *eretmochelys imbricata*

Żółw szylkretowy jest gatunkiem krytycznie zagrożonym wyginieciem, w szczególności za sprawą polowań na jego cenny pancerz zwany szylkretem. Płyty tego pancerza zachodzą na siebie i służą jako surowiec w rzemiośle artystycznym. Żółwie te, z uwagi na liczne zagrożenia, znajdują się pod międzynarodową ochroną.



Żółw węzozzy • *chelodina longicollis*

Żółw węzozzy ma płaski pancerz w kolorach od żółtobrązowego do czarnego i żyje przede wszystkim na obszarach bagiennych. Jego głowa osadzona jest na długiej szyi, która całkowicie wyciągnięta osiąga długość pancerza. Odżywia się głównie rybami, które łapie i pochłania w całości.

Żółw zielony • *chelonina mydas*

W XVII wieku żółw zielony uchodził za międzynarodowy przysmak kuchni *haute cuisine*. Z powodu stosunkowo długiego czasu, jaki może wytrzymać bez pożywienia, służył również jako prowiant na statkach. Doprowadziło to do tego, że obecnie jest gatunkiem zagrożonym wyginieciem. Samice składają jaja w piasku. Po wykluciu młode wygrzebią się i próbują bezpiecznie dotrzeć do morza.



PTAKI • AVES

Charakterystycznymi cechami ptaków są między innymi: obecność skrzydeł oraz pozbawiony zębów dziób. Dzięki swojej specyficznej budowie ptaki, poza nielicznymi wyjątkami, potrafią latać. Predysponują je do tego przekształcone w skrzydła przednie kończyny, lekki szkielet z pustymi wewnątrz kośćmi, silnie wykształcony mostek stanowiący zaczep dla mięśni wykorzystywanych podczas lotu, oraz upierzenie.

W anatomii ptaków można doszukać się jeszcze innych osobliwości. Między innymi tego, że, w przeciwieństwie do ssaków, nie dysponują strunami głosowymi. Głos ptaków powstaje w krtani dolnej, która leży w rozwidleniu tchawicy. Również wyjątkowe są ptasie płuca, które wraz z systemem worków powietrznych tworzą najbardziej skomplikowany układ oddechowy pośród wszystkich kręgowców. Inną ich charakterystyczną cechą jest obecność kloaki, która pełni rolę wspólnego ujścia dla organów płciowych, moczowodu i jelita.

Wszystkie ptaki są jajorodne. Większość gatunków aktywnie opiekuje się swoim potomstwem, ogrzewając je własnym ciałem. Jaj nie wysiadują wyłącznie samice, u niektórych gatunków w tej czynności mają udział również samce.

Gromada ptaków, będąca częścią nadgromady czworonogów, liczy prawie 10 000 gatunków podzielonych na około 30 rzędów. Z tego więcej niż połowa przypada na rząd wróblowych, z podrzędem ptaków śpiewających.

**Albatros czarnobrewy • *thalassarche melanophris***

Albatros czarnobrewy jest najbardziej rozpowszechnionym i najczęściej występującym przedstawicielem albatrosów. Można go poznać po ciemnej przędze wokół oczu i szerokich czarnych krawędziach skrzydeł, które kontrastują z ich białą spodnią częścią. Albatros może godzinami unosić się nad wodą bez poruszania skrzydłami.

Alczyk • *alle alle*

Alczyk żyje w dużych koloniach, gniazdując na przybrzeżnych obszarach skalnych i wyspach Arktyki. Zimą spędza na otwartym morzu. Alczyki są wrażliwe na ocieplenie klimatu i postępujące zanieczyszczenie mórz.

**Ara żółtoskrzydła • *ara macao***

Ara żółtoskrzydła jest jedną z największych papug świata. Za sprawą swoich kolorowych piór stała się gatunkiem mocno zagrożonym. Nawet gdy grupa ar nie posiada przywódcy, starsze osobniki znajdujące się w niej mają pierwszeństwo przy żerowaniu. Te bardzo towarzyskie zwierzęta spędzają cały dzień razem, a na czas snu szukają bliskiego kontaktu z innym osobnikiem.

Barwnica zwyczajna • *eclectus roratus*

Barwnica jest bardzo towarzyskim ptakiem. Tworzy duże stada, w małych grupach udaje się najczęściej tylko na żer. Ze względu na odmienne upierzenie samic i samców obie płcie były wcześniej uznawane za różne gatunki. Samce mają upierzenie w kolorze zielonym, a samice – w czerwonym.



Bażant szlachetny • *phasianus colchicus*

Bażant został sprowadzony do Europy z Azji Środkowej przez Rzymian. Jego środowiskiem życia są otwarte tereny z polami uprawnymi. Bażanty są poligamiczne. W przeciętnej populacji proporcje samców do samic wynoszą średnio 1:6.

Bielik amerykański • *haliaeetus leucocephalus*

Bielik amerykański jest największym przedstawicielem szponiastych w Ameryce Północnej. Głowa, szyja i pokrywa ogonowa tego ptaka są białe. Żyje przeważnie w pobliżu rzek, jezior lub wybrzeży, odżywiając się najczęściej rybami i ptactwem wodnym. Bielik znajduje się w amerykańskim godle.



Bocian biały • *ciconia ciconia*

Bocian biały porozumiewa się za pomocą charakterystycznego klekotania. Klekoce nie tylko przy powitaniu, ale na przykład także podczas obrony gniazda przed intruzami. Upierzenie tego bociana, z wyjątkiem czarnych lotek, jest koloru białego. Jego dziób i nogi odznaczają się czerwonym kolorem.

Dławigad afrykański • *mycteria ibis*

Dławigad afrykański jest łatwy do rozpoznania dzięki charakterystycznemu czerwonemu umaszczeniu okolic oczu i dzioba oraz żółtemu lekko zakrzywionemu ku dołowi dziobowi. Całymi koloniami gnieździ się na drzewach. Występuje na terenach zurbanizowanych. W poszukiwaniu pożywienia udaje się na płytkie i bagniste wody, gdzie czatuje na ryby z nieruchomym, opuszczonym do wody dziobem.



Dzięcioł duży • *dendrocopos major*

Dzięcioł duży jest najczęściej występującym gatunkiem dzięcioła. Jego stukanie można usłyszeć również w miastach, jeśli wykorzystuje on park jako swój biotop. Oprócz owadów i larw, które wyciąga z kory uderzeniami dzioba, odżywia się również jagodami i orzechami. Te ostatnie przyciska do kory drzewa, a następnie rozłupuje.



Emu zwyczajne • *dromaius novaehollandiae*

Emu jest drugim największym reprezentantem nietotów, zaraz po strusiu afrykańskim. Jest w stanie przemieszczać się truchtem na długich dystansach, przyspieszając w razie potrzeby nawet do 50 km/h. Emu korzysta z wodopojojów przeznaczonych dla bydła domowego, a jego liczebność w ostatnich latach ponownie się zwiększa.



Flaming mały • *phoeniconaias minor*

Flaming mały jest najmniejszym reprezentantem flamingów. Żyje w płytkich jeziorach stonych, których unikają inne zwierzęta. Ptak ten przystosował się do ekstremalnych warunków środowiska. Na swoich pozbawionych upierzenia nogach jest w stanie brodzić nawet po mocno skażonej lub bardzo gorącej, dochodzącej do temperatury 70°C, wodzie.

Flaming różowy • *phoenicopterus roseus*

Flaming różowy gnieździ się w dużych koloniach na płaskich wyspach wewnątrz stonych jezior i zatok morskich. Podobnie jak wszystkie flamingi, składa tylko jedno jajo, niekoniecznie każdego roku. Jego charakterystyczne upierzenie jest przeważnie bladoróżowe, skrzydła są natomiast raczej czerwone i zakończone czarnymi lotkami.



Gęgawa • *anser anser*

Gęgawy można rozpoznać podczas ich lotu do i z kwater zimowych, bowiem przemieszczają się, lecąc w charakterystycznej formie tzw. klucza. Nawet gdy większość czasu spędzają w stadach, są wierne jednemu partnerowi. Łączą się w pary już pod koniec drugiego roku życia, jednak na młode decydują się zazwyczaj nie prędzej niż w 4. roku życia.

Gigancik • *patagona gigas*

Gigancik (koliber wielki) jest największym gatunkiem kolibra. Spija nektar w nietypowy sposób, tj. przysiadając, a nie utrzymując się w powietrzu za pomocą szybkich uderzeń skrzydeł. Jest wyjątkowo agresywny i broni swojego żerowiska przed innymi gatunkami. Buduje małe gniazda z mchu, porostów i pajęczyn, które, przy jego rozmiarach, zawsze wyglądają na zbyt małe.



Ibis czczony • *threskiornis aethiopicus*

Ibis czczony zawdzięcza swą nazwę kultowi, jakim był objęty w starożytnym Egipcie, gdzie uchodził za wcielenie boga Thota. Jego upierzenie jest prawie całkowicie białe, jedynie na skrzydłach ma czarne pióra; posiada również czarną głowę. Ibisy wysiadują jaja, grupując się w duże kolonie. Po około 21 dniach z 2–4 jaj wykluwają się pisklęta.



Ibis grzywiasty • *geronticus eremita*

Ibis grzywiasty jest ptakiem towarzyskim, który wita się z innymi osobnikami w bardzo specyficzny sposób. Gdy tylko dwa ptaki w grupie zaczynają się pozdrawiać, reszta kolonii zaczyna robić to samo. Głowa ibisa w okolicach oczu i dzioba jest goła i ubarwiona na czerwono, a w okolicach karku otaczają ją wydłużone pióra, od których ptak ten wywodzi swoją nazwę.



Kakadu różowa • *eolophus roseicapilla*

Kakadu różowa jest jednym z najbardziej kolorowych i najbardziej rozpowszechnionych ptaków z rodziny kakadu. Jako że jej wywożenie z siedlisk podlega rygorystycznym przepisom, jedynie nieliczne okazy znajdują się ogrodach zoologicznych i w rękach kolekcjonerów. Kakadu różowa zabezpiecza swoje gniazda przed wężami, zrywając korę poniżej wejścia do zajmowanej przez nią dziupli.



Kania ruda • *milvus milvus*

Kania ruda jest łatwo rozpoznawalna dzięki wydłużonym skrzydłom i długiemu ogonowi. Podczas lotu rdzawoczerwony ogon zawsze znajduje się w ruchu. Jest bardzo cichym ptakiem, który poza gniazdem prawie nie wydaje odgłosów. Bywa głośna tylko podczas kłótni o pożywienie.



Kazuar hełmiasty • *casuarius casuarius*

Kazuar hełmiasty jest trzecim co do wielkości gatunkiem ptaków. Może biegać z prędkością dochodzącą do 50 km/h i skakać do 1,5 metra w górę. Przypominający hełm, powleczonej tkanką rogową twórną na głowie służy jako osłona podczas przebijania podszytu. Silne kopnięcie kazuara, dzięki jego ostrym jak brzytwa szponom, może być niebezpieczne również dla człowieka.



Kea • *nestor notabilis*

Kea żyje w górach i należy do tych nielicznych papug, które potrafią przeżyć na śniegu. Uchodzi za bardzo inteligentnego ptaka, umie nawet korzystać z różnych narzędzi. Chętnie bada dziobem pozostawione bez opieki przedmioty, które rzadko wychodzą z tego bez szwanku.



Kiwi mantella • *apteryx mantelli*

Kiwi mantella jest największym żyjącym gatunkiem kiwi. Ma gruszkowate ciało, które pokryte jest bardzo miękkimi piórami. Jego skrzydła istnieją tylko w formie szczątkowej. Jest to gatunek zagrożony wyginięciem. Aż 90% piskląt umiera przed osiągnięciem dojrzałości, stając się łupem psów, kotów lub fretek.




Koliberek hawański • *mellisuga helenae*

Koliberek hawański to najmniejszy gatunek kolibra i jednocześnie najmniejszy gatunek ptaka na świecie. Posiada charakterystyczny jaskrawy kolor upierzenia przy jednoczesnym szaro-białym spodzie. Samce zracują się w oczy za sprawą ognistoczerwonej głowy. Jedynym pożywieniem koliberka jest nektar.


Kondor wielki • *vultur gryphus*

Rozpiętość skrzydeł kondora wielkiego wynosi ponad 3 metry, dzięki czemu jest jednym z największych ptaków latających. Może się wzniesć na wysokość sięgającą nawet 7000 metrów. Niektóre osobniki tego gatunku liczą ponad 70 lat. Chociaż kondor jest znanym padlinożercą, czasem poluje też na żywe ofiary, atakując ze stromych górskich zboczy.


Kormoran zwyczajny • *phalacrocorax carbo*

Kormoran żywi się rybami, na które poluje, nurkując. Najczęściej zadawała się tym, co uda mu się upolować, i nie ma przy tym jakichś szczególnych preferencji gatunkowych. Kormorany wysiadują jaja w koloniach na ziemi lub na drzewach, które, z racji żrących odchodów kormoranów, mogą na dłuższą metę mocno ucierpieć.


Koronnik czarny • *balearica pavonina*

Koronnik czarny jest łatwy do rozpoznania dzięki swojej słomiano-zółtej koronie z piór. Można go spotkać najczęściej na obszarach bagiennych i mokradłach, ale także na drzewiastych sawannach, gdzie czasem nocuje. Koronnik czarny wykonuje charakterystyczny dla zurawi taniec godowy, podczas którego biega w koło z rozpostartymi skrzydłami.


Krętogłów • *jynx torquilla*

Ten niewielki ptak z rodziny dzięciołowatych z wyglądu bardziej przypomina drozda niż dzięcioła. Preferuje otwarte lub półotwarte tereny z kilkoma pojedynczymi drzewami. Jest jedynym długodystansowcem wśród europejskich dzięciołów. Podczas drogi do swojej zimowej kwatery przebywa łącznie ponad 4000 kilometrów.


Kur bankiwa • *gallus gallus*

Kur bankiwa jest uważany za przodka naszej kury domowej. Do Europy trafił z Południowo-Wschodniej Azji prawdopodobnie już w XIV wieku. Kury bankiwa są zwierzętami gromadnymi. Jedna grupa składa się przeważnie z jednego koguta i wielu kur. Kogut zaznacza swój teren, piejąc.





Kuropatwa • *perdix perdix*

Kuropatwa, podobnie jak większość ptaków grzebiących, składa jaja na ziemi. Raczej nie zmienia raz wybranego obszaru, w pobliżu którego zresztą osiedlają się jej młode. Kuropatwa żyje w jednorocznych, monogamicznych związkach, w gromadach złożonych z rodziców i potomstwa. W następnym roku wyszukuje sobie nowego partnera z innej gromady.



Łabędź czarny • *cygnus atratus*

Łabędź czarny jest jedynym niemal całkowicie czarnym reprezentantem łabędzi. W przeciwieństwie do innych łabędzi nie należy do ptaków wędrownych. Mimo to jest wyjątkowo ruchliwy i bardzo często się przemieszcza. Całe swoje życie spędza na terenie liczącym ok. 100 km², będąc wiernym regionowi, w którym się urodził.

Łabędź niemy • *cygnus olor*

Łabędź niemy może osiągnąć sędziwy jak na ptaki wiek 20 lat. Uwagę zwraca czarna narośl na jego dziobie, która odróżnia go od innych łabędzi. W sezonie lęgowym samce stają się szczególnie agresywne, a celnym uderzeniem skrzydła mogą nawet złamać rękę człowiekowi.



Marabut afrykański • *leptoptilos crumeniferus*

Marabut afrykański zalicza się do największych gatunków bocianów. Rozpiętość jego skrzydeł wynosi prawie 3 metry. Używa swojego nadzwyczaj silnego dzioba do otwierania powłoki brzusznej padniętych zwierząt. Podobnie jak sęp, marabut, jako padlinożerca, ma gołą głowę bez piór, którą może łatwiej oczyścić z krwi pochodzącej z padliny.

Maskonur • *fratercula arctica*

Maskonur zadziwia swoim wyglądem. Ma kolorowy dziób i czarny „makiąg” wokół oczu kojarzący się z wyglądem kłowna. Jest ptakiem wędrownym, który, mimo niezręcznego stylu lotu, przebywa zimą duże dystanse. Poluje stadnie, a jego ofiarą najczęściej padają ryby.



Nimfa • *nymphicus hollandicus*

Nimfa prowadzi koczowniczy tryb życia. Przemieszcza się stadnie w obrębie bardzo rozległych obszarów. Mimo że stado nimf liczy normalnie do 50 ptaków, podczas sezonowych wędrówek zaobserwowano przy wodopojach nawet do 1000 ptaków tego gatunku. Nimfy przejawiają wyraźne zachowania grupowe, żyją jednak w związkach monogamicznych.



Pauzka falista • *melopsittacus undulatus*

Papuzka falista swoją nazwę zawdzięcza pofalowanemu wzorkowi na upierzeniu. Przemieszcza się we właściwy zwierzętom migrującym sposób – od jednego wodopoju do następnego, unikając jednak terenów nadmorskich. Dzień spędza przy ziemi, w poszukiwaniu pożywienia. Nocami i podczas dużych upałów wraca w korony drzew.



Paw indyjski • *pavo cristatus*

Paw indyjski uchodzi za najstarszy gatunek udomowionego ptaka ozdobnego. Chociaż samce mają jasnoniebieski kolor, ich upierzenie może, w zależności od kąta padania światła, połyskiwać również na złoto lub zielono. Ich cechą charakterystyczną jest tren, który podniesiony tworzy imponujący kolistą tzw. pawia ogon. Lśniące oka na ogonie paw wykorzystuje do zmyślnego odstraszenia wrogów.

Pelikan różowy • *pelecanus onocrotalus*

Pelikan różowy posiada przeważnie białe upierzenie. Na skrzydłach ma też czarne pióra, które są widoczne, gdy szybuje, umiejętnie wykorzystując termikę. Wysiaduje jaja, grupując się w duże kolonie liczące kilka tysięcy par. Młode już po 3–4 tygodniach od wykucia potrafią ratować się ucieczką do wody w razie zagrożenia.



Pingwin cesarski • *aptenodytes forsteri*

Pingwin cesarski jest największym gatunkiem pingwinów. Poluje w grupach. Potrafi pływać z prędkością 36 km/h, a przy nurkowaniu osiąga nawet 500-metrowe głębokości. Dzięki owalnemu kształtowi ciała, małej głowie i niewielkim nogom jest w stanie zatrzymać w ciele dużo energii, a przez to wytrzymać niskie temperatury.

Pingwin królewski • *aptenodytes patagonicus*

Pingwin królewski jest drugim co do wielkości gatunkiem pingwina. Od początku XX wieku liczebność tych ptaków wyraźnie zmniejsza się z powodu przetrzebienia przez człowieka populacji ich głównych konkurentów pokarmowych – waleni. Jako że cykl lęgowy tych zwierząt może trwać do 14 miesięcy, pingwiny królewskie wychowują najwyżej dwójkę młodych w ciągu trzech lat.



Pingwin peruwiański • *spheniscus humboldti*

Pingwin peruwiański żyje i poluje stadnie. Jego łupem padają zarówno sardele, jak i śledzie. Raz do roku pingwiny peruwiańskie dokonują wyboru partnera, przy czym niektóre związki mogą przetrwać kilka lat. Dorosłego osobnika cechują podkowiaste wstęgi na piersiach oraz białe pasy na głowie.



Puchacz wirginijski • *bubo virginianus*

Puchacz wirginijski jest jednym z największych gatunków sów Ameryki. Żywi się przeważnie ssakami, nawet takimi, które mogą być trzy razy cięższe od niego. Puchacz wirginijski nie buduje własnego gniazda, a do składania jaj wykorzystuje opuszczone gniazda ptaków szponiastych.



Puszczyk • *strix aluco*

Puszczyk posiada okrągłą głowę, którą potrafi obrócić nawet o 270 stopni. Lata niemal bezgłośnie, a jego pożywieniem są myszy i ptaki. Gdy złapie mysz, najpierw ugniata ją swoimi szponami, a dopiero kiedy zrobi się miękka, pożera ją po kawałku, zaczynając od głowy.

Rudzik zwyczajny • *erithacus rubecula*

Rudzik zwyczajny posiada jaskrawe upierzenie w okolicach czoła, piersi i boków głowy. Przestraszony wykazuje skłonność do linienia, na ogół zrzuca wtedy pióra sterowe. Rudziki śpiewają na wiele sposobów; mogą również naśladować głosy innych ptaków.



Rybołów • *pandion haliaetus*

Nazwa „rybołów” jest całkowicie adekwatna do specjalizacji tego ptaka w polowaniu na ryby. Rybołów potrafi uderzyć na swoją ofiarę nawet z wysokości 30 metrów, spadając przy tym prawie pionowo. Jest w stanie upolować rybę w całkowitym zanurzeniu, na głębokości sięgającej metra. Żyje w bezpośrednim sąsiedztwie wód śródlądowych, takich jak jeziora czy rzeki.

Sęp płowy • *gyps fulvus*

Sęp płowy posiada małą, podczas lotu zakrzywioną i zwisającą w dół głowę oraz duże, trójkątne skrzydła. Dorosłe osobniki mają charakterystyczną białawą krezę na szyi. Ptaki te dożywają 40 lat. Podstawowym pożywieniem sępów jest padlina.



Skrzydłozpon obrożny • *chauna torquata*

Skrzydłozpon obrożny żyje na tropikalnych i subtropikalnych obszarach wilgotnych, takich jak przyłeśne jeziora, stawy czy bagniska. Jego charakterystyczną cechą jest czarny pierścień na szyi, z wąską, białą obręczą. Ptak ten buduje duże gniazdo bezpośrednio przy wodzie, wykorzystując do tego celu materiał roślinny.



Trzewikodziób • *balaeniceps rex*

Trzewikodziób posiada jedyny w swoim rodzaju dziób, który osiąga długość do 20 cm i szerokość do 10 cm. Ptak porusza się powoli i poważnie, może również przez długi czas tkwić bez ruchu. Chociaż potrafi latać, korzysta z tej zdolności tylko w wyjątkowych sytuacjach.



Tukan tęczydzioby • *ramphastos sulfuratus*

Tukan tęczydzioby żyje w grupach liczących od 6 do 10 osobników. Można go znaleźć w koronach drzew tropikalnych lub subtropikalnych lasów deszczowych. Gniazda buduje w dziuplach. Oboje rodzice na zmianę wysiadują jaja przez około 16 dni, a następnie, również wspólnie, opiekują się wyklutymi pisklętami, które rodzą się bez upierzenia.

Tukan wielki • *ramphastos toco*

Tukan wielki dysponuje największym dziobem wśród wszystkich tukanów. Jego rozmiar przeszkadza mu szczególnie podczas urządzania miejsca do złożenia jaj, często więc wykorzystuje do budowy gniazd dziuple innych ptaków. Mimo że jego podstawowym pożywieniem są owoce, nie wżgardzi owadami, ptasimi jajami, a także małymi zwierzętami.



Zimorodek zwyczajny • *alcedo atthis*

Środowiskiem życia zimorodka zwyczajnego są umiarkowanie szybko płynące lub stojące czyste wody zasobne w małe ryby. Podczas polowania zimorodek najpierw prowadzi obserwację ze swojego stanowiska umiejscowionego na gałęzi, a po upatrzeniu ofiary rzuca się na nią, nurkując.

Żałobnica palmowa • *probosciger aterrimus*

Żałobnica palmowa, zwana również kakadu wielką lub żałobnicą wielką, posiada charakterystyczne czarnoszare upierzenie z niebieskim połyskiem. Tylko okolice policzków są koloru czerwonego. Uchodzi za ptaka osiadłego. Żyje parami w małych grupkach w pobliżu większych skupisk drzew. Choć jest roślinożercą, to nie wżgardzi owadami i larwami.





SSAKI · MAMMALIA

Gromadę ssaków łączy kilka godnych uwagi cech, które odróżniają ją od wszystkich innych gromad. Jedną z nich jest obecność okrywy włosowej. Ssaki, które takowej nie mają, jak na przykład walenie, rozwinęły się jednak z owłosionych przodków i wykazują to przynajmniej w okresie zarodkowym. Kolejną cechą szczególną jest odruch ssania, od którego gromada ta wzięła swoją nazwę. Samice karmią młode wytworzonym w gruczołach mlecznych pożywnym płynem.

Poza tym ssaki jako jedyna grupa zwierząt dysponują przeponą, która rozdziela jamę piersiową od jamy brzusznej. Za sprawą istotnego szczegółu w budowie nerek tylko one są zdolne do absorpcji zwrotnej, a więc do odzyskiwania wody z moczu. Dzięki temu ich ciało traci mniej substancji nieorganicznych, mniej wody i glukozy przez wydalanie. Cechą właściwą wyłącznie ssakom jest obecność trzech kosteczek słuchowych w uchu środkowym: młoteczka, kowadełka i strzemiączka. Taka konstrukcja aparatu słuchowego nie jest spotykana u żadnej innej grupy zwierząt.

W toku ewolucji ssaki zasiedliły prawie wszystkie środowiska, przyjmując jednocześnie wiele form. Występują między innymi przy i w wodzie, na drzewach, na i pod ziemią, żyją w lasach, na stepach, pustyniach i bagnach, a także w górach. Nawet przestrzeń powietrzna została zdobyta przez kilka gatunków ssaków. Ssaki liczą około 5500 gatunków skupionych w 30 rzędach.

Aguti złoty • *dasyprocta leporina*

Aguti złociste żyją w związkach monogamicznych w małych grupach rodzinnych. Młode już w związkach po urodzeniu są w stanie podążać za rodzicami. Jest to zwierzę aktywne za dnia, które jednak udaje się na poszukiwanie pożywienia dopiero z nastaniem zmroku lub przy blasku księżyca. Aguti porozumiewają się za pomocą głośnego chrząkania i gwizdania.



Alaktaga mała • *allactaga elater*

Alaktaga jest najmniejszym gatunkiem z rodziny skoczkowatych. Buduje duże nory głęboko pod ziemią. Alaktaga, uciekając przed drapieżnikiem, może się rozpędzić aż do 48 km/h, co dla gryzonia o tak małych rozmiarach stanowi nie lada osiągnięcie.



Almik haitański • *solenodon paradoxus*

Almik haitański mocno przypomina olbrzymią, dobrze zbudowaną ryjówkę. Posiada ryjkowato wydłużony, wzmocniony kością nos. Jak wszyscy owadożercy ma przy obu parach kończyn po pięć uzbrojonych w pazury palców. Potrafi wydawać wysokie dźwięki o częstotliwościach rzędu 9 000–31 000 Hz, które prawdopodobnie służą echolokacji.





Andoniedźwiedź okularowy • *tremarctos ornatus*

Andoniedźwiedź okularowy jest jedynym ocalałym przedstawicielem rodziny *tremarctos*. Na sierści ma białe plamy (występujące na czole i wokół oczu) z wyglądu przypominające okulary. W przeciwieństwie do większości innych niedźwiedzi nie zapada w sen zimowy. Świetnie się wspina, dlatego pożywienia często szuka na drzewach.



Antylopa indyjska • *antelope cervicapra*

Antylopa indyjska jest najczęściej spotykanym w ogrodach zoologicznych gatunkiem antylopy. Jej rogi mogą powodować ciężkie obrażenia, na szczęście na łonie natury antylopy atakują przeważnie tylko podczas rytualnych walk, które prowadzone są bez rozlewu krwi. Uciekając, mogą osiągnąć prędkość wynoszącą nawet 80 km/h.

Arirania amazońska • *pteronura brasiliensis*

Airania jest największym żyjącym w słodkich wodach przedstawicielem wydr. Zwierzęta te żyją w grupach liczących do 8 osobników; grupami również udają się na polowania, podczas których wzajemnie naganiają sobie ryby. Jako że mają wielu naturalnych wrogów, którzy polują przede wszystkim na ich młode, wydają na świat potomstwo dwa razy w roku. Każdorazowo miot składa się z 1–5 młodych.

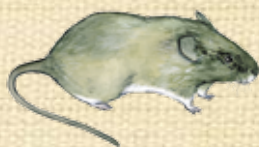


Babirusa wąsata • *babyrousa babyrousa*

Babirusa jest zwierzęciem wszystkożernym cechującym się pofałdowaną skórą i bardzo rzadką okrywą włosową. Jej cechą charakterystyczną są duże, rosnące w górnej części pyska, kły. W porównaniu do innych świńowatych kły w jej dolnej szczęce są proporcjonalnie mniejsze, ale wciąż imponujące.

Banteng azjatycki • *bos javanicus*

Banteng należy do dzikiego bydła rogatego, które z wyglądu przypomina bydło domowe. Bantengi żyją w stadach liczących do 40 krów z cielakami i 1 bykiem. Samotne samce tworzą własne stada, ale bez słabych i starych byków, które są przepędzane. Preferują otwarte, suche obszary z rzadkimi lasami.



Bawełniak szczeciniasty • *sigmodon hispidus*

Masowe namnażanie się bawełniaka szczeciniastego podczas obfitych opadów stanowi dla amerykańskiego rolnictwa nie lada problem, gdyż zwierzę to potrafi zniszczyć wszystkie plony. Osiąga dojrzałość płciową już po 2–3 miesiącach i może mieć do 5 miotów w sezonie. W każdym miocie rodzi się 4–12 młodych.



Bawół afrykański • *syncerus caffer*

Bawół afrykański traci z wiekiem swoją okrywą włosową. Chociaż młode osobniki bywają gęsto owłosione, na starość ich sierść mocno ciemnieje i staje się rzadsza. Osobniki obu płci posiadają odwinięte w tył rogi. U samców są one połączone z głową za pomocą tarczy kostnej.



Białucha arktyczna • *delphinapterus leucas*

Dorosłe osobniki tego gatunku są barwy od błękitnobiałej po kremowobiałą, przez co zwierzę to bywa również zwane walem białym. Ubarwienie służy jej do maskowania się przed niedźwiedziami polarnymi, gdy przebywa w pobliżu granic paków lodowych. Cechą charakterystyczną tego wala są symetryczne, stożkowate zęby.

Biruang malajski • *helarctos malayanus*

Niedźwiedź malajski jest najmniejszym reprezentantem niedźwiedzi, a jednocześnie najlepiej dostosowanym do nadrzewnego trybu życia. Dzień spędza, śpiąc w wybudowanych przez siebie gniazdach umieszczonych 2–7 metrów nad ziemią lub na platformach, które buduje z utamanych lub powyginanych gałęzi.



Bizon amerykański • *bison bison*

Bizon występuje na preriach i w lasach. Samice z cielakami żyją w stadach, byki natomiast często w pojedynkę lub w niewielkich grupach. W wyniku działalności łowieckiej człowieka wędrowki wielkich stad, liczących niegdyś tysiące osobników, niemal należą do przeszłości.

Bongo leśne • *tragelaphus eurycerus*

Zarówno samce, jak i samice bongo mają spiralnie skrócone rogi. Ich czerwona, wpadająca w brąz sierść jest poprzecinana maksymalnie 16 białymi pręgami. Występują w gęstych lasach, przez co są mało widoczne mimo swej aktywności za dnia. Antylopy te nie żyją zbyt długo, mało która dożywa 15 lat.



Bonobo • *pan paniscus*

Bonobo, inaczej szympanś karłowaty, ma nieco drobniejszą budowę ciała niż spokrewniony z nim szympanś pospolity. Żyje w dużych, liczących do 120 osobników grupach, które dzielą się na mniejsze podgrupy. Przewodnikiem grupy jest samica. Samce przez całe życie utrzymują ścisły kontakt z matką.



Borowiec wielki • *nyctalus noctula*

Borowce wielkie rozpoczynają gody od wyjątkowo imponującego śpiewu godowego samca. Po odbyciu stosunku samice przechowują w macicy plemniki przez cały sen zimowy. Zapłodnienie rozpoczyna się dopiero po zakończeniu zimy. Młode rodzą się po mniej więcej 10 kolejnych tygodniach.



Borsucznik amerykański • *taxidea taxus*

Borsucznik amerykański wykorzystuje swoją umiejętność sprawnego kopania zarówno do polowania na ofiary, jak i do wykopywania nor, w których spędza noc. Jednocześnie jest w stanie dostosować nory innych zwierząt do swoich potrzeb. W przeciwieństwie do swoich europejskich krewniaków zamieszkuje je tylko przez kilka tygodni. Borsucznik amerykański żyje samotnie, pokonując wrodzoną nietowarzystwość wyłącznie w okresie godowym.



Borsuk europejski • *meles meles*

Borsuk wygrzebuje swoje nory w lasach. Mają one średnicę dochodzącą do 30 cm i są tak trwałe i solidne, że służą kilku pokoleniom. Borsuki nieustannie rozbudowują swoje nory, w których stale pojawiają się nowe komory z dziesiątkami prowadzących do nich wejść i wyjść.



Bóbr europejski • *castor fiber*

Bóbr europejski jest znany ze wznoszenia zapór i tworzenia w ten sposób sztucznych stawów na strumieniach. Buduje również charakterystyczne żeremia, do których wejście znajduje się pod powierzchnią wody. Żywi się wodorostami i tykiem drzew.



Bóbr kanadyjski • *castor canadensis*

Bóbr kanadyjski jest większy od swojego europejskiego krewniaka i posiada tylko 40 zamiast 48 chromosomów. Na bobra masowo polowano z powodu jego futra i około 1900 roku był bliski wyginięcia. Dziś jego liczebność poprawiła się na tyle, że w niektórych rejonach uważany jest za szkodnika i odławiany. Bóbr jest narodowym zwierzęciem Kanady.



Burunduk syberyjski • *tamias sibiricus*

Burunduk jest jednym z nielicznych reprezentantów pręgowców występujących poza Ameryką. Choć uchodzi za dobrego wspinacza, który (również na stojąco) potrafi wdrapywać się na drzewa i z nich schodzić, to jednak większość swojego życia spędza na ziemi. Buduje dochodzące do 2,5 metra długości nory w ziemi, które składają się z jednej komory z gniazdem i kilkoma jamami na zapasy.





Chomiczek syryjski • *mesocricetus auratus*

Chomiczek syryjski jako mieszkaniec pustyni gardzi mało którym pożywieniem. Wszystko, czego nie może zjeść od razu, zanosí do nory i tam magazynuje. Jako urodzony samotnik bywa bardzo agresywny – zdarza się, że przegania nawet swoje własne młode.



Chomik europejski • *cricetus cricetus*

Chomik europejski kopie głębokie i rozgałęzione nory, których komora mieszkalna może znajdować się nawet metr pod ziemią. W zagłębieniach służących za spiżarnie potrafi zgromadzić do 5 kg ziaren zbóż, przy czym co najmniej 2 kg są mu potrzebne do przetrwania zimy. Jego środowisko życia ogranicza się do pól uprawnych i ich ekotonów.

Czepiak brązowy • *ateles hybridus*

Większość swojego życia czepiak spędza na drzewach. Długi ogon służy mu za dodatkowy organ chwytny podczas wspinaczki. Z wierzchołków drzew potrafi skoczyć nawet na 9 metrów. W rewirze liczącym kilkaset hektarów te aktywne w dzień małpy tworzą luźne grupy liczące maksymalnie 20 osobników.



Czepiak czarny • *ateles paniscus*

Czepiak czarny, w przeciwieństwie do innych czepiaków, ma jaskrawoczerwone okolice oczu, nosa i warg oraz czarne futro. Podobnie jak u wszystkich czepiaków, samica wydaje na świat tylko jedno młode co dwa, trzy lub cztery lata. Zwierzęta te mogą za pomocą swojego ogona podnosić przedmioty, gdy inne kończyny mają zajęte np. utrzymaniem równowagi na konarach.

Desman ukraiński • *desmana moschata*

Desman ukraiński należy do rodziny kretowatych, jednak bardzo dobrze wyspecjalizował się w środowisku wodnym. Posiada bardzo długi, ruchliwy i ryjkowaty pyszczek. W przeciwieństwie do innych owadożerców zwierzęta te żyją w grupach gnieźdzących się w norach, których wejścia są dostępne tylko z wody.



Dingo australijski • *canis dingo*

Dingo wywodzi się od psów domowych i od wielu tysięcy lat żyje dziko. Rasa posiada czerwonawą lub żółtawą sierść, która jest bardzo krótka. Odkąd biali koloniści wprowadzili w jego środowisko dzikie króliki, poluje przeważnie na nie, rezygnując z męczących pogoni za kangurami.



Dydelf wirginijski • *didelphis virginiana*

Dydelfa wirginijskiego można czasami zobaczyć wiszącego na ogonie pośród drzew. Mimo swych zdolności do wspinaczki zwierzę to żyje przeważnie na ziemi. Zamieszkuje dane terytorium tylko kilka miesięcy. W tym czasie konsekwentnie broni go przed osobnikami tego samego gatunku. Samice rodzą do 20 młodych, jednak w swojej torbie mogą nosić nie więcej niż 13 jednocześnie.



Dzik euroazjatycki • *sus scrofa*

Dzik jest wszystkożercą, którego liczebność mocno zwiększyła się dzięki uprawom kukurydzy i który coraz częściej odwiedza obszary zasiedlone przez ludzi. W ostatnich latach zwierzęta te są regularnie widywane w wielu polskich miastach, m.in. w Gdańsku, Szczecinie, Wrocławiu czy Bytomiu. Dzik to przodek świni domowej, od wieków traktowany jako zwierzyna łowna.



Dzikan rzeczny • *potamochoerus porcus*

Dzikan rzeczny cechuje się charakterystycznymi czarnymi lub białymi kępkami włosów znajdującymi się na końcach uszu. Posiada również długie bokobrody. Nie jest wybredny, jeśli chodzi o środowisko życia, jedynie na zbyt suchych obszarach występuje niezwykle rzadko. Jak wszystkie świniowate jest wszystkożerny.



Dziobak australijski • *ornithorhynchus anatinus*

Nazwa tego zwierzęcia wzięła się od charakterystycznego dzioba, który kształtem przypomina dziób kaczki. Samce dziobaka posiadają dodatkowo na tylnych łapach kolce jadowe, a ich jad może wywołać u ludzi bolesne obrzęki. Są to zwierzęta jajrodne.

Dżelada brunatna • *theropithecus gelada*

Najbardziej rzucającą się w oczy cechą charakterystyczną dżelady jest pozbawiona włosów czerwona plama na piersi, która w okresie godów przybiera barwę jaskrawoczerwoną. Nawet gdy wiele samców zabiega o samicę, wynik ich walki jest w zasadzie nieistotny, bo samice wybierają sobie partnera wcześniej, a pozostałe samce zostają przepędzone pod koniec walki.



Eland zwyczajny • *taurotragus oryx*

Eland posiada charakterystyczne, spiralnie poskręcane rogi. Jest zwierzęciem raczej powolnym, ale w razie potrzeby może poruszać się z prędkością wynoszącą nawet 70 km/h. Nie poci się podczas wysokich temperatur, a w porze suchej potrafi podnieść swoją temperaturę ciała nawet o 7°C.

**Fenek pustylny** • *vulpes zerda*

Fenek jest najmniejszym znanym przedstawicielem psowatych. Aby uniknąć pustynnych upałów, prowadzi wyłącznie nocny tryb życia. Żyje w małych grupach, w jednym z wielu korytarzy swojej podziemnej nory. W przypadku niebezpieczeństwa umie szybko zakopać się w sybkim piasku.

**Foka pospolita** • *phoca vitulina*

Foka pospolita jest mniejsza i smuklejsza od swojej krewniaczki szarytki morskiej. Potrafi bardzo dobrze pływać i nurkować, co pozwala jej schodzić na głębokość do 300 metrów i wytrzymać pod wodą nawet 30 minut. Na ławicach piaskowych można się często natknąć na małe grupki fok, mimo że nie są to zwierzęta zbyt towarzyskie i agresywnie reagują na kontakt ze strony osobników tego samego gatunku.

Gepard grzybiasty • *acinonyx jubatus*

Gepard, dzięki swojej charakterystycznej budowie ciała, jest najszybszym zwierzęciem lądowym świata. Na krótkich odcinkach może rozpędzić się do ponad 110 km/h. W odróżnieniu od większości innych kotowatych jest zwierzęciem gromadnym. Samce żyją w grupach tworzonych najczęściej przez 2–3 osobniki, rzadziej spotyka się takie, które liczą do 15 zwierząt.

**Gibon białoreki** • *hylobates lar*

Gibon białoreki, jak wszystkie gibbonowate, nie ma ogona. Charakteryzuje się za to wyjątkowo długimi ramionami. Dzięki nim przeskakuje między drzewami; na ziemi można go zaobserwować bardzo rzadko. Zwierzęta te żyją w długotrwałych związkach monogamicznych. Grupy rodzinne zamieszkują razem na tych samych, stałych obszarach.

Gnu pręgowane • *connochaetes taurinus*

Gnu pręgowane, zwierzę żywiące się trawą, najlepiej czuje się na otwartych terenach stepowych lub w drzewiastych sawannach. Między sztygami a częścią zadnią posiada, właściwe dla swojej nazwy, ciemne pasy sierści. Osobniki obu płci mają rogi, ale te u samców są większe i bardziej rozbudowane. Ogon gnu pręgowanego jest podobny do końskiego.

**Golec piaskowy** • *heterocephalus glaber*

Golec zamieszkuje olbrzymie podziemne nory i, głównie za sprawą swojego trybu życia, stanowi swoistą ciekawostkę wśród ssaków. Żyje w koloniach, które, podobnie jak u owadów, są zarządzane przez królową – jedyną płodną samicę. Pozostałe zwierzęta są podzielone według wieku na wysoko wyspecjalizowane zespoły, w których ciężko pracują.



Gołyszek właściwy • *echinosorex gymnura*

Gołyszek jest najcięższym reprezentantem rodziny jeżowatych. Żyje przede wszystkim w wilgotnych puszczech w pobliżu rzek. Mimo że przebywa przeważnie na ziemi, jest dobrym pływakiem, a część swojego pożywienia łowi również w wodzie. Odżywia się najczęściej bezkręgowcami, choć nie wzgardzi małymi kręgowcami takimi jak ryby.



Goryl górski • *gorilla beringei*

Goryl górski jest większy od swojego zachodniego krewniaka. Na grzbiecie starszych osobników z wiekiem pojawia się charakterystyczne siwe ubarwienie. Ponieważ jest to zwierzę bardzo rzadkie i zagrożone, niewiele osobników tego gatunku można znaleźć w niewoli. Szacunki mówią o około 700 gorylach górskich pozostających na wolności.

Goryl nizinny • *gorilla gorilla gorilla*

Goryl nizinny, w przeciwieństwie do swojego wschodniego krewniaka, jest nieco mniejszy i smuklejszy. Żyje w małych grupach i w poszukiwaniu pożywienia przebywa spore odległości. Choć całkowita populacja goryla nizinnego, wynosząca około 200 000 osobników, wydaje się jeszcze dość duża, to niektóre jego podgatunki zostały zaklasyfikowane jako zagrożone.



Góralek zaroślowy • *heterohyrax brucei*

Góralek zaroślowy jest spokrewniony ze słoniami i syrenami, choć nie sposób uznać go za podobnego do tych wielkich zwierząt. Dominujące samce przewodzą koloniom, które liczą około 40–60 osobników. Chociaż jest to zwierzę aktywne w dzień, rzadko widywane jest w pełnym słońcu, ponieważ preferuje chłodne zacienione miejsca.

Gronostaj europejski • *mustela erminea*

Gronostaj jest znany ze swego zupełnie białego zimowego futra. Gdy zmienia kolor na inne pory roku, jedynie czarna końcówka ogona pozostaje zawsze tego samego koloru. Gronostaj świetnie poluje, szczególnie na gryzonia, dlatego przed wzrostem popularności kotów domowych był trzymany w gospodarstwach jako skuteczny łowca myszy.



Gundia zwyczajna • *ctenodactylus gundi*

Gundia, mimo swego niezgrabnego, walcowatego ciała, jest dobrym wspinaczem i biegaczem. Unika południowego słońca, przeważnie chowając się w tym czasie w jamie skalnej. Podobnie jak wiele gryzoni, gundie są bardzo społeczne i żyją w małych grupach rodzinnych.

**Guziec zwyczajny** • *phacochoerus africanus*

Na głowie guźca znajdują się charakterystyczne brodawki powstałe z tkanki łącznej i leżące bezpośrednio pod skórą. Rola tych brodawek nie jest jeszcze naukowo wyjaśniona. Zwierzę to ma również dochodzące do 50 centymetrów długości kły – największe spośród świńowatych.

**Gwanako andyjskie** • *lama guanicoe*

Gwanako jest dziko żyjącym zwierzęciem z rodziny wielbłądowatych uznawanym za przodka udomowionych lam. Żyje w grupach złożonych z rodzin liczących około 15 zwierząt, z których samce przepędzają młode, gdy te mają mniej więcej 15 miesięcy. Samce gwanako żyją w małych grupach, w których uczą się walki, aby potem przewodzić własnym stadom.

Gwiazdonos amerykański • *condylura cristata*

Gwiazdonos, podobnie jak inne krety, posiada przystosowane do podziemnych warunków życia ciało. Na czubku pyska, w okolicach nozdrzy, posiada 22 przyrosty skórne w kształcie palców. Za pomocą tych narządów dotykowych gwiazdonos w ułamku sekundy jest w stanie zidentyfikować swoją ofiarę. Dzieje się to tak szybko, że ludzkie oko nie jest w stanie tego zauważyć.

**Hiena brunatna** • *hyaena brunnea*

Hiena brunatna żyje przede wszystkim na suchych obszarach pustynnych, półpustynnych lub na otwartych sawannach. Zwierzęta te żyją w klanach rodzinnych. Wspólnie bronią swojego rewiru, wspólnie opiekują się młodymi, razem też wypatrują padliny. Hieny odżywiają się przede wszystkim resztkami, które pozostały z ofiar upolowanych przez inne zwierzęta.

Hiena przegowana • *hyaena hyaena*

Hieny przegowane rzadko kiedy wydają z siebie inne odgłosy niż ciche pomruki. W porównaniu ze spokrewnionymi z nimi krokutami cętkowanymi są mniejsze i bardziej smukłe, ponadto żyją w pojedynkę. Są zbyt małe, by polować na duże zwierzęta, i z tego powodu odżywiają się głównie padliną.

**Hipopotam nilowy** • *hippopotamus amphibius*

Hipopotam, mimo swej nazwy (greckie *hippos* oznacza konia), w większym stopniu spokrewniony jest ze świnią niż z koniem. Wraz z nosorożcem walczy o drugie miejsce wśród największych ssaków lądowych. Spędza dużo czasu w wodzie, uchodzi jednak za kiepskiego pływaka. Hipopotamy są agresywne i powodują więcej śmiertelnych wypadków z udziałem ludzi niż lwy czy krokodyle.



Hipopotam karłowaty • *choeropsis liberiensis*

Hipopotam karłowaty żyje przeważnie na łądzie – w lasach i na bagnach. Aby przeżyć, jest jednak skazany na zbiorniki wodne, w których może bez problemu utrzymać niską temperaturę ciała. Zwierzęta te są samotnikami i prowadzą nocny tryb życia na swoich terytoriach, które przemierzają stałymi ścieżkami.



Hiroła okularowa • *beatragus hunteri*

Hiroła okularowa zalicza się do rzadkich, krytycznie zagrożonych antylop. Przez okresy suszy, kłusownictwo i obce stada bydła jej populacja w ostatnich 30 latach spadła z 15 000 do prawie 400 sztuk.

Impala zwyczajna • *aepyceros melampus*

Impala jest zwierzęciem aktywnym zarówno za dnia, jak i w nocy. W okresie rozrodczym grupa samic jest strzeżona przeważnie przez jednego samca, który przechadza się tam i z powrotem wzdłuż stada. Podobnie jak u innych antylop, samce podczas walki próbują najpierw odsuwać rywala zamiast od razu go kaleczyć rogami.



Inia amazońska • *inia geoffrensis*

Inia jest samotnikiem, który żyje najczęściej w błotnistych, stojących odnogach rzek. Młode są koloru srebrnoszarego, a starsze osobniki przybierają barwę różową. Ma niespotykana u innych delfinów słodkowodnych sztywną, szpicinowatą okrywą włosową pyska Inia zanurza się na stosunkowo krótki czas i co 30 sekund zaczerpuje powietrza na powierzchni.

Irbis śnieżny • *uncia uncia*

Irbis śnieżny, z powodu swojej gęstej sierści, sprawia wrażenie bardzo masywnego, jest jednak mniejszy i lżejszy od przeciętnego lamparta. Jego futro jest szare, ale dzięki kontrastowi z czarnymi plamami wydaje się raczej białe. Latem zwierzęta te żyją przeważnie powyżej górnej granicy lasu, na wysokościach do 6000 metrów, zimą natomiast udają się w niższej położone partie na polowania.



Jaguar amerykański • *panthera onca*

Jaguar jest trzecim co do wielkości drapieżnikiem z rodziny kotowatych na świecie. Jego złotożółte futro jest usiane czarnymi pierścieniowatymi plamami, w których czasem pojawiają się małe plamki. Jaguary zakradają się do ofiary, by następnie, po krótkim przyspieszeniu, uderzeniem łap przygoździć ją do ziemi.



Jak zwyczajny • *bos grunniens*

Przed chłodem jaka chroni gęste i grube futro, które często sięga niemal do ziemi. Samce posiadają wygięte na zewnątrz rogi, których długość może wynieść nawet metr. Byki przyłączają się jesienią do dużych stad z krowami i cielakami i toczą walki o swoją pozycję w hierarchii.



Jeleń szlachetny • *cervus elaphus*

Jeleń szlachetny zachwyca swoim szczególnie dużym i rozgałęzionym porożem. Jelenie są tak często odstrzeliwanymi podczas polowań zwierzętami, że pośród myśliwych wykształcił się nawet fachowy język odnoszący się do tego gatunku. Język ten obejmuje takie pojęcia jak basista, licówka, grzęzy, badyle czy kwiat.

Jeż zachodni • *erinaceus europaeus*

Jeż zachodni posiada charakterystyczny, wyposażony w kolce grzbiet. W przypadku zagrożenia kolce prostują się, a zwierzę, na skutek działania najróżniejszych mięśni, jest w stanie dodatkowo zwinąć się w kłębek. Żyje przeważnie na ziemi. Poszukuje pożywienia wśród bezkręgowców, czasem je też owoce.



Jeżozwierz afrykański • *hystrix cristata*

Jeżozwierz afrykański posiada kolczastą okrywę ciała służącą do obrony własnej. Okrywa składa się z różnych typów włosów: od miękkich występujących w podszeretku poprzez sztywne i spłaszczone aż do długich i sterczących. Jeżozwierz stosunkowo długo opiekuje się swoim potomstwem, dlatego często można zaobserwować całe rodziny z jednym lub dwoma młodymi.

Kaberu etiopski • *canis simensis*

Kaberu jest najrzadszym dziko żyjącym zwierzęciem z rodziny psowatych. Ponad 95% jego pożywienia stanowią myszy i szczury. Aktywny w dzień kaberu żyje w watach liczących do 13 osobników, poluje jednak w pojedynkę.



Kanczyl jawański • *tragulus javanicus*

Kanczyl jawański jest najmniejszym przedstawicielem gatunku parzystokopytnych na świecie. Nie posiada poroża ani rogów. Kły samców są wydłużone i wystają z pyska. Samice mogą niemal przez całe życie znajdować się w stanie ciąży, w kilka godzin po urodzeniu młodych są w stanie zająć w nią ponownie.



Kangur górski • *macropus robustus*

Kangur górski jest niewielki, lecz mocno zbudowany. Tryb życia tego zwierzęcia jest dostosowany do warunków klimatycznych, w jakich żyje – kangur jest aktywny po zmroku i nocą. Kangury górskie są samotnikami, w większych grupach spotykają się tylko od czasu do czasu podczas żerowania.



Kangur mały • *macropus parma*

Kangur mały zalicza się do najmniejszych przedstawicieli z rodzaju *macropus*. Do momentu jego powtórnego odkrycia, które miało miejsce w latach 60. ubiegłego wieku, uchodził za gatunek wymarły. Zwierzęta te są samotnikami, zaobserwowano jednak, że czasem łączą się na krótko w wolne grupy żyjące bez wyraźnej struktury społecznej. Kangury małe nie wykazują terytorialnych zachowań.



Kangur rudy • *macropus rufus*

Kangur rudy jest największym żyjącym torbaczem. Posiada mocny ogon, który potrafi unieść ciężar całego zwierzęcia. Podczas walki broni się silnymi, przypominającymi ciosy bokerskie uderzeniami przednich łap oraz kopniakami masywnych tylnych nóg. Potrafi skoczyć nawet o 9 metrów w przód i 3 metry w górę.



Kapibara wielka • *hydrochoerus hydrochaeris*

Kapibara jest największym żyjącym gryzoniem na ziemi. Mimo swojej hipopotamiej budowy ciała i środowiska życia jest blisko spokrewniona z kawią domową. Są to zwierzęta, które wiele wymagają od swojego otoczenia. Chociaż często żyją w okolicach jezior lub sadzawek, do snu potrzebują stałego podłoża.



Kapucynka czubata • *cebus apella*

Kapucynka czubata ma na głowie przypominającą czepek fałdę z ciemnobrązowej sierści. Przywódcą grupy jest samiec, który ostrzega inne osobniki w przypadku niebezpieczeństwa i zawsze próbuje odciągnąć uwagę nieprzyjaciela od grupy. Przy niedoborach pożywienia lider jako pierwszy konsumuje zapasy. W wyniku takiego zachowania reszta zwierząt może zginąć z głodu.



Kaszalot spermacetowy • *physeter catodon*

Kaszalot jest największym uzębionym zwierzęciem świata. Może nurkować na głębokość sięgającą 2–3 kilometrów, a bardzo często przebywa na głębokości poniżej 350 metrów. Może pozostawać pod wodą do 80 minut. Jego podstawowym pożywieniem są mątwy, w tym również kałamarnica olbrzymia.





Kawia brazylijska • *cavia aperea*

Kawia żyje w małych grupach liczących 5–10 osobników. Ma dobrze wykształcony słuch i zmysł powonienia, którymi rekompensuje sobie kiepski wzrok. Ten gatunek długi czas uchodził za przodka kawii domowej, nowe badania wskazują jednak, że jest nim gatunek *cavia tschudii*.



Kinkażu żółty • *potos flavus*

Kinkażu jest w stanie zejść po pniu drzewa do góry nogami z głową trzymaną do przodu. Pomagają mu w tym obracające się nawet o 180 stopni tylne łapy. Zwierzę to prowadzi wyłącznie nocny tryb życia, a dzień przesypia w dziuplach lub na gałęziach drzew. Jego zapotrzebowanie na wodę pokrywa prawie całkowicie konsumpcja soczystych owoców.

Koala australijski • *phascolarctos cinereus*

Koala jest zwierzęciem aktywnym w nocy. Oprócz dobrego słuchu posiada również znakomity węch, dzięki któremu nie tylko jest w stanie wyczuć najbliższe pożywienie, ale też zorientować się, w jakiej odległości znajdują się potencjalni wrogowie lub ewentualni partnerzy. Aby zaoszczędzić energię, zwierzęta te śpią do 20 godzin dziennie, a zatem dłużej niż leniwce, które przesypiają „zaledwie” 18 godzin.



Kogia krótkogłowa • *kogia breviceps*

Kogia krótkogłowa, zwana także kaszalołem małym, mimo swej nazwy jest odrobinę większa od swego krewniaka, kaszaloła płaskonosego. Żyje przeważnie na głębokich wodach tropikalnych i subtropikalnych oceanów, rzadko zbliża się do wybrzeży. Zwierzęta te żyją albo w pojedynkę, albo w małych grupach liczących 3–6 osobników.

Kojot preriowy • *canis latrans*

Kojot jest jednym z dziko żyjących gatunków psowatych i wygląda jak mniejsza wersja wilka. Chociaż w powszechnym mniemaniu kojoty to padlinożercy, znaczną część ich pożywienia stanowią żywe zwierzęta, głównie myszy i małe zające. Większe zwierzęta, np. jelenie, mogą zostać upolowane przez watahę tylko wtedy, gdy są stare lub chore.



Kolczatka australijska • *tachyglossus aculeatus*

Kolczatka jest jednym z dwóch gatunków ssaków, które składają jaja. Mimo swojej masywnej budowy ciała i obecności kolców zwierzę to nie jest spokrewnione z jeżami. Podczas niebezpieczeństwa kolczatki zakopują się w taki sposób, że widoczne są tylko ich kolce.



Koń Przewalskiego • *equus przewalskii*

Koń Przewalskiego jest jedynym przedstawicielem konia dzikiego, który dalej żyje. Do niedawna praktycznie wymarły, może ponownie zwiększać swoją liczebność dzięki programowi intensywnej ochrony zwiększającej przychówek tego gatunku. Obecnie są podejmowane próby wypuszczania tych zwierząt na wolność.



Koszatniczka pospolita • *octodon degus*

Koszatniczka jest bardzo społecznym i gromadnym zwierzęciem. Na wolności żyje w małych rodzinach, które łączą się w kolonie liczące do 200 osobników. Koszatniczki staczają wyłącznie walki rytualne, podczas których szturchają się przednimi łapami, w miarę możliwości nie kalecząc się przy tym.

Kot błotny • *felis chaus*

Kot błotny posiada charakterystyczne czarne kosmyki włosów na końcach uszu. Żyje przeważnie na podmokłych łąkach i bagnach. Jeśli wybiera suche tereny, to tylko takie, na których znajdują się oczka wodne. Mimo swoich silnych związków z wodą preferuje polowania na zwierzęta lądowe, takie jak zające czy ptaki.



Kot pustylny • *felis margarita*

Kot pustylny znakomicie dostosował się do życia na gorących pustyniach. Dzięki bocznie ułożonym uszom jest w stanie ukryć się nawet w niewielkich nierównościach terenu. Idealnie maskuje go wtedy jego piskowa sierść. Gdy zostanie oślepiiony światłem, odruchowo przymyka swoje działające jak lustro oczy i trudno mu wtedy polować.

Kotek rudy • *prionailurus rubiginosus*

Kotek rudy jest jednym z najmniejszych dziko żyjących kotów. Swoją nazwę zawdzięcza rdzawym cętkom na szarozółtej sierści, co czyni go podobnym do kota bengalskiego. Zwierzęta te żyją przeważnie w lasach deszczowych. Jedynie gdy zostaną stamtąd przegnane przez konkurencję, udają się na tereny otwarte i suche.



Koticzak niedźwiedziowaty • *callorhinus ursinus*

Koticzak zwyczajny posiada wprawdzie podobnie wełnistą sierść jak reprezentanci rodzaju *arctocephalus*, nie jest on jednak z nimi bliżej spokrewniony. Zwierzęta te, mimo że spędzają gody na zaledwie kilku wybranych wyspach, w pozostałym czasie przemierzają rozległe obszary morskie, przebywając niekiedy odcinki liczące nawet 10 000 kilometrów.

**Kozica północna • *rupicapra rupicapra***

Kozica zamieszkuje najwyższe partie górskich lasów, może jednak, w razie potrzeby, wspiąć się latem jeszcze wyżej i trafić w niedostępne tereny, by tam w spokoju zająć się skubaniem trawy. Samice i młode żyją w grupach liczących co najwyżej 30 osobników. Jedno ze zwierząt odłącza się zawsze od stada i głośnym świstem ostrzega pozostałe przed groźącym niebezpieczeństwem.

**Kozioł śnieżny • *oreamnos americanus***

Kozioł śnieżny przez cały rok ma białe futro, które pozwala mu przetrzymać temperatury sięgające -45°C . Tylko w zimowych miesiącach można zaobserwować ich większe stada, w pozostałych porach roku zwierzęta te są samotnikami. Mimo że mogą się skutecznie bronić przed wrogimi zwierzętami lądowymi, są bezradne wobec ataków orłów przednich na ich młode.

Koziorożec alpejski • *capra ibex*

Koziorożec żyje na terenach położonych od 3000 do 5000 metrów n.p.m. Nigdy nie zapuszcza się do lasu, zawsze pozostając na górskich łąkach, nawet podczas żerowania. Na noc wycofuje się w wysokie góry. Samce mają imponujące, dochodzące do 1 metra długości, zakrzywione rogi. Rogi u samic są znacznie krótsze.

**Kret europejski • *talpa europaea***

Ciało kreta europejskiego jest idealnie dopasowane do prowadzonego przez niego, podziemnego trybu życia. Ostra głowa osadzona jest na walcowatym ciele, a przednie kończyny są przekształcone w perfekcyjne narzędzia do kopania. Kret europejski nie posiada małżowin usznych, a jego oczy mogą jedynie rozróżniać jasność i ciemność. Wąsy czuciowe (wibrysy) pomagają kretom zorientować się w terenie, w którym się znajdują.

Krokuta cętkowana • *crocuta crocuta*

Krokuta cętkowana jest największym i najsilniejszym gatunkiem w rodzinie hienowatych. Ma bardzo silne zęby, szczękę i mięśnie żwaczone. To dzięki nim jest w stanie z łatwością połamać nawet ogromne kości udowe dużych kopytnych. Krokuty cętkowane żyją w dużych stadach liczących 50–100 zwierząt przewodzonych przez dominującą samicę.

**Króliczek karłowaty • *brachylagus idahoensis***

Króliczek karłowaty zalicza się do najmniejszych gatunków zającowatych. Żyje w norach liczących do metra głębokości i posiadających do pięciu ukrytych wyjść. Aby jak najszybciej poruszać się w zaroślach, wydeptuje sobie ścieżki, które rzadko znajdują się dalej niż 30 metrów od nory.



Królik europejski • *oryctolagus cuniculus*

Królik europejski jest przodkiem wszystkich znanych królików domowych. Nie wiadomo nic o jego krzyżówkach z szarakami. Podczas niebezpieczeństwa zwierzęta te gwiżdżą i tupią tylnymi łapami o ziemię. W ten sam sposób króliki, które uciekły już do nor, są ostrzegane przed nadal istniejącym zagrożeniem.



Krótkonos wielkoogonowy • *isoodon macrourus*

Jest najbardziej rozpowszechnionym zwierzęciem z rodziny jamrajowatych. Znaczący swój rewir przy użyciu gruczołów zapachowych rozmieszczonych na całym ciele. Zaledwie po 12 dniach ciąży samice rodzą do 7 młodych, które przez pierwsze tygodnie pozostają w torbie. Dojrzałość płciową uzyskują po kolejnych 4 miesiącach.

Kudu wielkie • *tragelaphus strepsiceros*

Kudu wielkie żyje przede wszystkim na sawannach drzewiastych i unika obszarów leśnych i gruntów trawiastych. Kudu nie jest wybredne w kwestii swoich upodobań żywieniowych – jeśli zachodzi taka konieczność, zjada nawet rośliny lekko trujące, od których inne zwierzęta stronią. Kudu wielkie, w zależności od regionu, jest aktywne zarówno w dzień, jak i nocą.



Kukang większy • *nycticebus coucang*

Kukang żyje wyłącznie w górnych partiach drzew. Oddając mocz na swoje łapy, a następnie, przemieszczając się, wyznacza jego zapachem granice swojego rewiru. Zwierzę to posiada silnie wykształcone kciuki, dzięki którym może się lepiej trzymać konarów.

Kułan azjatycki • *equus hemionus*

Kułan jest nieco większy od przeciętnego osła domowego. Uchodzi za najszybszego z przedstawicieli koniowatych, bo podczas galopu może osiągnąć prędkość dochodzącą do 70 km/h. Obecnie na wolności żyje mniej niż 500 osobników kułana, jest więc on gatunkiem krytycznie zagrożonym wyginieciem.



Lampart plamisty • *panthera pardus*

Lampart jest czwartym pod względem wielkości przedstawicielem gatunku kotowatych. Ten wielki kot charakteryzuje się świetnym wzrokiem. Posiada także znakomity słuch – może usłyszeć niewychwytywane przez ludzkie ucho dźwięki o częstotliwości do 45 000 Hz. Lampart widzi w nocy pięć do sześciu razy lepiej od człowieka.

**Leming norweski • *lemmus lemmus***

Leming jest aktywny zarówno w dzień, jak i w nocy i nie zapada w sen zimowy. Latem kopie w ziemi głębokie do 30 cm nory, które zimą zamienia na korytarze śnieżne, lub owalną komorę z gniazdem. Samice mogą pierwszy raz zająć w ciąży już w wieku 14 dni i wydać na świat potomstwo częściej niż trzy razy w ciągu roku.

**Lemur katta • *lemur catta***

Lemur katta jest najbardziej znanym przedstawicielem rodziny lemurowatych. Żyje w suchych środowiskach, spędzając większość czasu na ziemi. W obrębie liczących do 30 osobników grup istnieje wyraźna hierarchia. Podczas gdy samice pozostają wierne swoim grupom, samce zmieniają je przeważnie kilka razy w ciągu swojego życia.

Leniwiec dwupalczasty • *choloepus didactylus*

Leniwiec dwupalczasty przy przednich kończynach ma faktycznie tylko dwa paluchy, a przy tylnych – po trzy. Jego ciało jest dostosowane do wiszącego trybu życia. Jego sierść na brzuchu układa się w przedziałek, by woda deszczowa mogła po niej lepiej spływać. Leniwiec dwupalczasty spędza niemal całe swoje życie, wisząc na gałęziach.

**Leniwiec pstry • *bradypus variegatus***

Wodoszczelna sierść leniwca pstrego chroni zwierzę nie tylko przed deszczem i chłodem, ale i przed atakami różnych insektów, np. mrówek. Z powodu małej masy mięśniowej i wrodzonego lenistwa leniwiec ma bardzo wolną przemianę materii i niską temperaturę ciała wynoszącą tylko 34°C.

Lew afrykański • *panthera leo*

Lwy, w przeciwieństwie do wszystkich innych wielkich kotów, żyją w stadach, które składają się z samic z ich młodymi i są ochraniające przez 1–3 dorosłych samców. Przewodzące samce zmieniają się z reguły co 2–3 lata w wyniku walk o dowodzenie grupą. Starcia takie kończą się na ogół krwawo, a pokonane zwierzę może nawet zginąć z powodu odniesionych ran.

**Lis polarny • *vulpes lagopus***

Lis polarny jest jedynym zwierzęciem z rodziny psowatych, które zmienia kolor swego umaszczenia w zależności od pory roku. Zimą niektóre lisy mają ubarwienie białe, inne – niebieskie. Jego nazwę naukową tłumaczy się na „zajęczonogi”, gdyż jego łapy, podobnie jak łapy zająca polarnego, pokryte są gęstym, miękkim futrem.

Lis rudy • *vulpes vulpes*

Dzięki zakończonej sukcesem walce z wściekłą lis rudy rozprze-
strzenił się do tego stopnia, że występuje nawet na przedmieściach.
Jako mieszkaniec miasta okazuje się zaskakująco przydatny ludziom
– poluje bowiem na szczury i króliki. Niestety, zapędza się również do
ogrodów zoologicznych, gdzie jego ofiarą padają umieszczone tam
małe zwierzęta.



Lotokot malajski • *galeopterus variegatus*

Lotokot malajski zstępuje na ziemię tylko w sytuacjach awaryjnych –
w pozostałych przypadkach szybuje w powietrzu dzięki swoim lot-
nym błonom i w ten sposób przemieszcza się od drzewa do drzewa.
Jest w stanie bez problemu pokonać odcinki liczące 50–70 metrów.
Zalicza się do roślinożerców, a wodę pobiera przeważnie z opadów
i bogatego w nią pożywienia.

Lotopałanka kartowata • *petaurus breviceps*

Lotopałanka kartowata jest w niektórych regionach Australii jednym
z najczęściej występujących ssaków, mimo to, z uwagi na jej nocny tryb
życia, widuje się ją niezwykle rzadko. Między przegubami łap a kostka-
mi posiada prostokątne błony lotne, za pomocą których może poszy-
bować (zależnie od wysokości, z jakiej skacze) nawet do 60 metrów.



Łasica pospolita • *mustela nivalis*

Łasica jest najmniejszym drapieżnikiem świata. Przy wystarczającej
ilości pożywienia zwierzęta te pozostają wiernie swoim siedliskom,
przy czym jeden samiec może zajmować rewir liczący nawet do
50 hektarów. Łasice polują na małe ssaki, takie jak myszy, a dzięki
swojej budowie ciała mogą je ścigać zarówno nad, jak i pod ziemią.

Łoś euroazjatycki • *alces alces*

Łoś jest aktywnym za dnia samotnikiem, który tylko w zimowych mie-
siącach tworzy luźne grupy z innymi osobnikami tego samego ga-
tunku. Łosie są częstą przyczyną wypadków samochodowych. Lubią
zatrzymać się na środku jezdni w pobliżu ludzkich siedlisk, bo tam
mniej niż w lesie dokuczają im komary. Zimą natomiast chętnie spijają
rozmrzoną wodę z solą użytą do posypywania ulic.



Majkong krabożerny • *cerdocyon thous*

Majkong jest dzikim psem i, mimo swoich typowo lisich kształtów, spo-
krewniony jest w większym stopniu z pampasowcem grzywiastym.
Choć jego nazwa wskazuje na to, że żywi się krabami, to jedzący tyl-
ko nieliczne spośród majkongów. Większość z nich poluje na myszy,
ptaki lub ryby. Są to zwierzęta żyjące w związkach monogamicznych.

**Makak berberyjski • *macaca sylvanus***

Makak spędza dzień przeważnie na ziemi, a nocuje zawsze na tych samych drzewach. Żyje w grupach liczących do 100 osobników z mniej więcej równą liczbą samców i samic. Każda grupa ma wyraźną ustaloną hierarchię i jednego męskiego przywódcę. Samce bronią wszystkich młodych, bo nigdy nie wiadomo, czy przypadkiem nie są ich ojcami.

**Makak królewski • *macaca mulatta***

W historii medycyny makak odgrywa wiodącą rolę, bo przy okazji badań nad jego krwią pierwszy raz ustalony został czynnik Rh. Zwierzęta te, podobnie jak inne makaki, żyją w dużych grupach liczących nawet 100 osobników. Grupy te są silnie zhierarchizowane i funkcjonują dzięki wyjątkowo głośnej komunikacji.

Manat afrykański • *trichechus senegalensis*

Manat afrykański należy do rzędu syren i rodziny manatowatych. Żyje w płytkich wodach przybrzeżnych i w okolicach ujść rzek, a także w głębi łądu. Jego cechą charakterystyczną jest rozdwojona górna warga, której połówkami może poruszać niezależnie.

**Manat karaibski • *trichechus manatus***

Manat żyje przeważnie w okolicach wybrzeży, zapędza się również do rzek. W rzadkich przypadkach można go zobaczyć także na terenach oddalonych od wybrzeży. Żyje w pojedynkę, jedynie pomiędzy matką i dzieckiem występuje bliższa więź. Ilość pokarmu roślinnego, którą zjada każdego dnia, stanowi około 1/4 masy jego ciała.

Mandryl barwnolicy • *mandrillus sphinx*

Wszystkie kończyny mandryla są równiej długości, dzięki czemu może sprawnie poruszać się po ziemi. Z daleka widoczny jest jego jaskrawoczerwony czubek i grzbiet nosa. Boki grzbietu nosa, przez zmagazyrowany w skórze pigment, są niemal nienaturalnie niebieskie. Nazwa „mandryl” w języku autochtonów z Gwinei oznacza „leśnego diabła”.

**Maoryszanka uszata • *phocartos hookeri***

95% światowej populacji maoryszanki uszatej znajduje się w obrębie zaledwie trzech kolonii na Wyspach Nowozelandzkich. W XIX wieku, gdy wyspy te zostały odkryte, zwierzęta te w ciągu niecałych 20 lat zostały niemal doszczętnie wytępione. Obecnie żyją na wyludnionym obszarze chronionym, gdzie ich liczebność może znów przywrócić.



Mara patagońska • *dolichotis patagonum*

Mara patagońska jest, zaraz po kapibarze, największym reprezentantem marowatych. Jej długie nogi bywają porównywane do zajęczych. Biega, zależnie od potrzeb, na różne sposoby: począwszy od wolnego chodu, poprzez właściwe zajmcom kicanie, aż do podskoków wykonywanych przy użyciu wszystkich nóg.



Marmozeta złotogłowa • *leontopithecus chrysomelas*

Marmozetę złotogłową można rozpoznać dzięki bujnej, rudej lub żółtej grzywie i jednobarwnym przednim łapom, które dobrze się odznaczają od czarnego futra. O wychowanie młodych, oprócz całej grupy, troszczą się w szczególności ojcowie, którzy noszą maluchy i o nie dbają.

Milu chiński • *elaphurus davidianus*

Milu chiński nie występuje na wolności już od stuleci. Żyje jednak w niewoli w kilku stadach w parkach narodowych i w ogrodach zoologicznych. W ostatnich 30 latach zostały podjęte próby jego ponownego umieszczenia na wolności. Najbardziej charakterystyczną cechą tego jelenia jest skierowane do tyłu poroże.



Mors arktyczny • *odobenus rosmarus*

Mors posiada w górnej szczęce charakterystyczne kły, które u samców stanowią symbol zajmowanej w społeczności pozycji. Przy ich użyciu zwierzęta mogą przebijać tafle lodowe o grubości nawet do 20 centymetrów. Z kolei płetwy umożliwiają morsom sprawne poruszanie się zarówno na lądzie, jak i w wodzie.

Mrówkojad wielki • *myrmecophaga tridactyla*

Mrówkojad wielki ma bardzo charakterystyczny, długi i cienki pysk, w którym mieści się silnie wydłużony jęzor. W odróżnieniu od innych mrówkojadów zwierzę to żyje wyłącznie na ziemi. Zaatakowane zazwyczaj próbuje ratować się ucieczką, jeśli jednak musi się bronić, staje na tylnych nogach i używa swoich ostrych pazurów.



Mrówkojadek jedwabisty • *cyclopes didactylus*

Mrówkojadek jedwabisty, mimo swych niewielkich rozmiarów, może zjeść kilka tysięcy mrówek dziennie. Poluje na nie, siedząc na drzewie, które opuszcza tylko wtedy, gdy chce się udać na inne. Oboje rodzice troszczą się o wychowanie młodych, a po pierwszych tygodniach zaczynają nosić je na grzbiecie.



Mrównik afrykański • *orycteropus afer*

Mrównik swoim szczególnym wyglądem nie przypomina żadnego innego żyjącego ssaka. Ma ryjek podobny do tego, jaki mają świnię, uszy podobne do zajęczych i ogon przypominający ogon szczura. Także jego zęby są wyjątkowe – stanowią słupowate, pozbawione korzeni twory. Tylko młode posiadają pełne uzębienie, natomiast dorosłe osobniki mają je tylko w tylnej części szczęki.



Mungo pęgowany • *mungos mungo*

Mungo pęgowany żyje w grupach rodzinnych liczących do 20 osobników, jednak na poszukiwanie pożywienia wyrusza w pojedynkę. Dzięki swojemu znakomitemu węchowi może wykryć nawet zakopane w ziemi pożywienie. Jako kryjówki chętnie wybiera opuszczone termitiery.

Muriki pajęczy • *brachyteles arachnoides*

Zwierzęta te żyją przeważnie na drzewach, jednak w razie potrzeby schodzą również na ziemię. W odróżnieniu od innych naczelnych są mało agresywne. Podczas gdy samce pozostają przy swoich rodzinach, samice, po odstawieniu młodych, są zmuszone do wyszukania sobie nowej grupy.



Mysz domowa • *mus musculus*

Mysz domowa skutecznie rozprzestrzeniła się na całej ziemi przy wielkiej (choć niezamierzonej) pomocy człowieka i korzysta z utworzonych przez niego siedlisk. Nie zapada w sen zimowy, a mając dostęp do wystarczających zasobów pożywienia zebranych przez ludzi, robi sobie niewielkie zapasy.

Niedźwiedź brunatny • *ursus arctos*

Niedźwiedź brunatny jest jednym z największych żyjących na lądzie drapieżników. Prowadzi przeważnie samotniczy tryb życia, jedynie pomiędzy matką i młodymi występuje trwała więź. Rewiry kilku niedźwiedzi mogą zachodzić na siebie. Zwierzęta te bronią swoich terytoriów, jednak tylko przed przedstawicielami innych gatunków.



Niedźwiedź czarny • *ursus americanus*

Niedźwiedź czarny, w przeciwieństwie do groźnych niedźwiedzi grizzly, jest nieszkodliwy. Zazwyczaj porusza się powolnym inchoodem, ale w razie potrzeby potrafi szybko biec. Podczas niebezpieczeństwa wspina się na drzewa. Jest też dobrym pływakiem.



Niedźwiedź himalajski • *ursus thibetanus*

Cechami charakterystycznymi niedźwiedzia himalajskiego jest ubarwiona na biało (w kształcie litery „V”) sierść na piersi oraz kosmyki długich włosów w okolicach szyi. Zimą zapada w płytki sen zimowy. Temperatura jego ciała obniża się wtedy tylko nieznacznie, a zwierzę może się z takiego snu łatwo wybudzić i, przy cieplejszej pogodzie, udać się na poszukiwanie pożywienia.



Niedźwiedź polarny • *ursus maritimus*

Niedźwiedź polarny jest blisko spokrewniony z niedźwiedziem brunatnym i, obok niedźwiedzia kodiackiego, uchodzi za największego żyjącego na lądzie drapieżnika. Jest aktywny za dnia, a zwłaszcza o poranku. Niedźwiedzie polarne nie zapadają w sen zimowy, bo to właśnie zimą panują idealne warunki do polowania na fokii. To zwierzę znajduje się w herbie Grenlandii.

Nieświszczuk czarnoogonowy • *cynomys ludovicianus*

Nieświszczuk czarnoogonowy, zwany też pieskiem preriowym, żyje w grupach rodzinnych liczących około 20 osobników. Poszczególne grupy tworzą razem kolonie, które mogą obejmować blisko milion zwierząt. Prowadzi dzienny tryb życia i odżywia się przede wszystkim roślinami. Nie zapada w sen zimowy i nawet podczas śnieżycy wychodzi na powierzchnię ze swojej podobnej do labiryntu nory.



Norka europejska • *mustela lutreola*

Norka europejska jest jednym z najbardziej zagrożonych gatunków ssaków w Europie. Przyczyną takiego stanu rzeczy jest ingerencja człowieka w jej środowisko oraz wypieranie gatunku przez norki amerykańskie, które przedostają się na wolność z hodowli, gdzie są trzymane ze względu na cenne futro.

Nosorożec biały • *ceratotherium simum*

Nosorożec biały zalicza się do roślinożerców i preferuje tereny porośnięte krótkimi trawami. Choć nie jest samotnikiem (w porównaniu z innymi nosorożcami), to starsze osobniki zajmują odrębne, liczące maksymalnie 8 kilometrów kwadratowych, obszary. Młode, które znajdują się w takim rewirze, są traktowane pobłażliwie i nie są przeganiane.



Nosorożec czarny • *diceros bicornis*

Nosorożec czarny ma dwa rogi, z których przedni ma przeważnie długość 50 centymetrów. Obok doskonałego zmysłu powonienia posiada również dobry słuch. Nie może jednak zbyt wiele polegać na swoich oczach – z odległości przekraczającej 20 metrów nie widzi prawie nic. Zwierzę to najczęściej spotkać można na skrajach lasu, w pobliżu wodopojojów.

**Nosorożec indyjski • *rhinoceros unicornis***

Nosorożec indyjski posiada pojedynczy róg, który może dochodzić do 50 centymetrów długości. Preferuje odkryte, bagniste okolice, ale pojedyncze osobniki mogą czasowo zamieszkiwać lasy, w których ukrywają się przed ludźmi. Nosorożec indyjski jest samotnikiem prowadzącym przede wszystkim nocny tryb życia.

**Obrożnik tundrowy • *dicrostonyx torquatus***

Obrożnik tundrowy, tak jak inne obrożniki, zmienia futro na zimę (na białe). W przeciwieństwie do innych lemingów w zimie u przednich nóg wyrastają mu dwa dodatkowe, mocne i grube pazury, dzięki którym może sprawniej ryć w zmarzniętej ziemi.

Ocelot andyjski • *leopardus jacobitus*

Ocelot andyjski jest najrzadszym gatunkiem kotowatych w Ameryce Południowej. Mocno przypomina ocelota pampasowego, żyje jednak w bardzo nieprzystępnych regionach górskich. Zwierzę ma długą szarobrązową sierść i czarne pręgi. Szacunki liczebności kota andyjskiego spowodowały zaklasyfikowanie go do gatunków zagrożonych.

**Ocelot wielki • *leopardus pardalis***

Ocelot posiada na swoim futrze prążki w postaci pierścieniowatych plam. W swoim rewirze dysponuje kilkoma miejscami odpoczynku i, w miarę możliwości, codziennie udaje się do innego z nich. Z tego powodu jest bardzo rzadko spotykany na tym samym terenie dwa dni z rzędu. Oceloty są aktywne nocą, prowadzą samotniczy tryb życia i polują przeważnie na ziemi.

Okapi leśne • *okapia johnstoni*

Okapi jest spokrewnione z żyrafami, mimo że posiada końską budowę ciała, a na zadniej części ma pasy jak u zebry. Aktywne za dnia zwierzę odżywia się głównie liśćmi, które chwyta ruchliwym, niebieskawym jęzorem. Oprócz tego zjada również trawę, paprocie, grzyby i owoce.

**Orangutan borneański • *pongo pygmaeus***

Budowa ciała orangutana, w porównaniu z innymi człekokształtnymi, jest znacznie lepiej przystosowana do drzewnego trybu życia. Wśród orangutanów wyróżnia się osobniki osiadłe i wędrujące. Podczas gdy pierwsza grupa pozostaje w rewirze, pozostałe wędrują przez różne obszary.



Oryks południowy • *oryx gazella*

Oryks południowy żywi się przede wszystkim trawą, jednak w jego menu znajdują się również korzenie i dzikie owoce. Zwierzęta obu płci noszą długie i ostre rogi, które mogą dochodzić do 1,5 metra długości. Podczas potyczek samce walczą z zachowaniem rytualnych gestów, jednak prawie nigdy nie odnoszą poważnych obrażeń.



Orzesznica leszczynowa • *muscardinus avellanarius*

Orzesznica przesypia letnie dni w gnieździe umieszczonym na wysokości około 2 metrów. Nocami udaje się na poszukiwanie pożywienia: jagód lub nawet owadów. Zimą przesypia w zabezpieczonych przed mrozem gniazdach znajdujących się w dziuplach drzew lub pniaków.

Osiół somalijski • *equus africanus somalicus*

Osiół somalijski jest przodkiem osła domowego. Na wolności gatunek ten jest mocno zagrożony, bo na skutek wymieszania ze dziczycałymi osłami domowymi przejął ich choroby, przez co zauważalnie spadła jego liczebność. Zaledwie kilkaset ostatnich osobników żyje na suchych i pagórkowatych obszarach o kamienistym podłożu.



Owca kanadyjska • *ovis canadensis*

Owca kanadyjska jest znacznie cięższa od innych owiec. Same rogi samców ważą razem 14 kilogramów i decydują o wyglądzie zwierzęcia. Owca chroni się przed swoimi naturalnymi wrogami, takimi jak oły czy pumy, przebywając większość czasu na dużych wysokościach.

Owca stepowa • *ovis orientalis*

Owca stepowa jest roślinożerna. Samce posiadają długie na 70–80 cm ślimakowate rogi, natomiast rogi samic są trzy razy krótsze i skierowane do tyłu. Rogi rosną przez całe życie, zatem starsze osobniki można łatwo rozpoznać po imponujących „ozdobach” na głowie.



Paka nizinna • *cuniculus paca*

Paka jest gryzoniem i należy do krewnych kawii domowej. Żyje w pobliżu zbiorników wodnych, dokąd ucieka podczas zagrożenia, pozostając przez dłuższy czas w zanurzeniu. Dzięki jedynym w swoim rodzaju łukom jarzmowym, znajdującym się w czaszce i pełniącym funkcje rezonatora, paki mogą wydawać nadzwyczaj głośne (jak na ich rozmiar) dźwięki.

**Palczak madagaskarski • *daubentonia madagascariensis***

Palczak madagaskarski jest jedynym żyjącym reprezentantem palczakowatych. Jest dużym, aktywnym w nocy naczelnym posiadającym niezwykle długie palce środkowe. Chociaż poza godami palczaki nie tolerują osobników tego samego gatunku, muszą obcować w swoim pobliżu z powodu gniazd, które budują na drzewach. Każde zwierzę posiada ich kilka w pokrywających się ze sobą rewirach.

**Pampasowiec grzywiasty • *chrysocyon brachyurus***

Pampasowiec grzywiasty, w odróżnieniu od swoich afrykańskich i euroazjatyckich krewniaków, nie poluje w sforze. Są to zwierzęta, które nie tworzą watah, lecz żyją w parach, przy czym na polowanie udają się osobno. Mimo swych rozmiarów ten przedstawiciel rodziny psowatych wyspecjalizował się w polowaniu na małe zwierzęta, takie jak króliki, ptaki i gryzonia.

Pancernik dziewięciopaskowy • *dasypus novemcinctus*

Pancernik dziewięciopaskowy odznacza się charakterystycznym, poprzedzielanym pasami w środkowej części pancerzem. Takich pionowych odcinków może być 7 do 11. Podczas ucieczki zwierzę to próbuje najpierw dotrzeć do swojej nory, a następnie zatkać jej wejście przy użyciu pancerza.

**Panda wielka • *ailuropoda melanoleuca***

Panda wielka jest największym roślinożercą ze wszystkich niedźwiedziowatych. Jej podstawowym pokarmem są pędy bambusa, choć odżywia się również innymi roślinami, a okazjonalnie sięga nawet po gąsienice lub inne małe kręgowce. Na przednich łapach ma po jednym tzw. pseudokciuku, który służy do sprawniejszego chwytania pokarmu.

Pandka ruda • *ailurus fulgens*

Pandka ruda jest bardzo wrażliwa na gorąco; najlepiej czuje się, gdy temperatura nie przekracza 25°C. W dzień przeważnie śpi w koronach wysokich drzew, natomiast nocami udaje się na poszukiwanie pożywienia. Pandki pielęgnują swoją sierść podobnie jak koty, „myjąc” ją nawilżoną śliną przednią łapą.

**Pangolin olbrzymi • *manis gigantea***

Pangolin olbrzymi jest żyjącym na ziemi, aktywnym nocą zwierzęciem. Liczący nawet 40 centymetrów język tych zwierząt z powodu swojej długości jest wciągany prawie do płuc. Posiadający bardzo długie pazury pangolin biegnie bardzo wolno, a próbując się przemieszczać na tylnych nogach, może rozwinąć prędkość zaledwie do 5 km/h.



Patas rudy • *erythrocebus patas*

Patas rudy zwany bywa również huzarem, z uwagi na jego czerwono-pomarańczowej barwy futro, kolorystyką przypominające elementy zbroi jazdy husarskiej. Potrafi dość szybko biegać – osiąga prędkość dochodzącą do 55 km/h i należy do najszybszych zwierząt wśród naczelnych. Dzień spędza prawie wyłącznie na ziemi. Wieczorem wraca na drzewa, by tam przenocować.



Pawian płaszczowy • *papio hamadryas*

Pawiany płaszczowe wykazują, właściwe nie tylko pawianom, wyraźne zróżnicowanie ciężaru ciała w zależności od płci. Także futro samców i samic mocno się różni. Tylko samce mają bujną grzywę ubarwioną na srebrnobiały kolor, samice natomiast w całości są koloru brązowego, a grzywy nie mają wcale.

Pekariowiec obroźny • *pecari tajacu*

Pekariowiec obroźny żyje w stadach liczących do 50 osobników. Grupowanie się w stada stanowi ochronę przed naturalnymi wrogami. Odżywia się nie tylko jagodami i pędami, ale także robakami i glistami, a nawet jaszczurkami czy węzami.



Piżmak amerykański • *ondatra zibethicus*

Piżmak, pomimo że zwany bywa również szczurem piżmowym, nie jest spokrewniony ze szczurami i uchodzi za największy żyjący gatunek nornikowatych. Żyje przeważnie w wodzie, na lądzie natomiast zachowuje się raczej nieporadnie. Jest aktywny po zmierzchu i w nocy, pojawia się jednak również za dnia, ale tylko na terenach, na których nie ma osad ludzkich.

Piżmowół arktyczny • *ovibos moschatus*

Piżmowoły wytrzymują duże chłody, jednak nie lubią wilgoci. Samce mają tylko około dwóch miesięcy na to, by odłożyć rezerwy tłuszczu. Przez kolejne cztery miesiące odnajdują wystarczającą ilość pożywienia, by mogły utrzymać swą wagę. Zapasy tłuszczu trawią dopiero podczas zimy.



Płetwal błękitny • *balaenoptera musculus*

Płetwal błękitny jest największym i najcięższym znanym zwierzęciem, jakie kiedykolwiek żyło na ziemi. Pomimo swoich rozmiarów posiada wysmukłe i opływowe ciało. W lecie żywi się planktonem i małymi skorupiakami, których jest w stanie zjeść nawet do 3,5 tony dziennie. W miesiącach zimowych nie je natomiast zupełnie nic.



Pływacz szary • *eschrichtius robustus*

Skóra pływacza szarego z daleka wydaje się pokryta cętkami. Złudzenie to jest spowodowane występowaniem na skórze zwierzęcia licznych pasożytów – pąkli i innych skorupiaków. W przeciwieństwie do pozostałych waleni pływacze żyją w pobliżu wybrzeża. Gdy pływają przy powierzchni, podzucają głowę i górną część ciała, a następnie pozwalają im opaść z powrotem do wody.



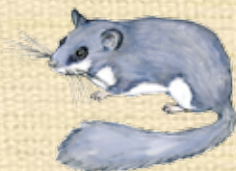
Podskoczek egipski • *jaculus jaculus*

Podskoczek egipski dzięki swoim silnym nogom może skakać na wysokość 1 metra oraz na odległość 3 metrów. Większość zwierząt tego gatunku nie zapada w sen zimowy i jest aktywna nawet podczas zimnych nocy. W poszukiwaniu pożywienia mogą przebyć do 10 kilometrów. Jedzą korzenie i ziarna.



Popielica szara • *glis glis*

Popielica zapada w siedmiomiesięczny sen zimowy. Budzi się dopiero w maju lub na początku czerwca. Po długim okresie żerowania samice rodzą raz do roku, w sierpniu, do 11 młodych, które dopiero w drugim roku życia uzyskują dojrzałość płciową. Poza naturalnymi wrogami populacji tego zwierzęcia zagraża również długo utrzymująca się zima.



Potto wielki • *perodicticus potto*

Potto wielki posiada typowy dla niższych naczelnych ozdobny pazur przy drugim paluchu u kończyn dolnych, a na górnych kręgach szyjnych i karku charakterystyczne duże kolczaste wyrostki, które tworzą wyraźne guzki. Służą one nie tyle do obrony, co do interakcji z innymi potto.



Pręgomysz berberyjska • *lemniscomys barbarus*

Charakterystyczne dla pręgomyszy berberyjskiej są jasnobrażowe, czarne i ciemnobrażowe długie pasy na grzbiecie i po bokach. Uchodzi za zwierzę towarzyskie żyjące w małych koloniach. Kolonie zamieszkują wspólne ziemne nory, które są opuszczane wieczorami lub w nocy.



Pręgowiec amerykański • *tamias striatus*

Pręgowce amerykańskie żyją najczęściej w lasach, jedynie nieliczne gatunki wyspecjalizowały się w bezdrzewnych, zasobnych w krzewy środowiskach. Chociaż te aktywne za dnia zwierzęta są dobrymi wspinaczami, spędzają większość czasu na ziemi i budują rozległe systemy korytarzy z odrębnymi częściami służącymi za sypialnie albo przeznaczonymi na gromadzenie odpadków.





Protel grzywiasty • *proteles cristata*

Choć protel grzywiasty wywodzi się z rodziny hienowatych, w przeciwieństwie do jej przedstawicieli, żywi się termitami. Żyje często w sąsiedztwie mrówników, czasami nawet w tej samej norze. Ponieważ nie posiada pazurów, musi tropić termity i kiedy opuszczają swoje gniazdo, zlizuje je jęzorem.



Puma płowa • *puma concolor*

Puma poluje na ssaki niemal każdej wielkości, łącznie z jeleniami i łosiami, a także na myszy czy dydelfy. Te samotnie żyjące zwierzęta spotykają się jedynie na trwających co najwyżej 6 dni godach. Po nich samce znów ruszają własnymi drogami.

Ratel miodożerny • *mellivora capensis*

Ratel posiada rzucające się w oczy czarno-białe futro, którego białoszara górna część odcina się od reszty ciała. Jest nieustraszonym i agresywnym zwierzęciem, przez co nie posiada prawie żadnych naturalnych wrogów – poza człowiekiem. Broniąc się, korzysta z ostrych pazurów, ale może również użyć cuchnącej wydzieliny.



Renifer tundrowy • *rangifer tarandus*

Renifer jako jeden z nielicznych przedstawicieli rodziny jeleniowatych został na wielką skalę udomowiony przez człowieka. Samice renifera, podobnie jak samce, mają imponujące rogi. Rogi te są bardzo asymetryczne i tak nieregularne, że u żadnych dwóch zwierząt nigdy nie będą identyczne.

Rosomak tundrowy • *gulo gulo*

Rosomak jest jednym z największych przedstawicieli łasicowatych, preferującym tereny górskie. Latem odżywia się w przeważającej części padliną, jagodami oraz ptasimi jajami, zimą natomiast poluje również na duże ssaki, bo, w przeciwieństwie do nich, potrafi biegać po śniegu, nie zapadając się w nim i nie wydając przy tym prawie żadnych odgłosów.



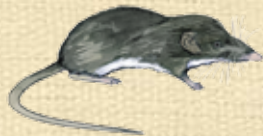
Rudawiec nilowy • *rousettus aegyptiacus*

Rudawiec nilowy zalicza się do średniej wielkości podrzędu *megachiroptera*. Jest jednak wyraźnie większy niż wszystkie europejskie nietoperze. Jak wszyscy jego krewni żywi się wyłącznie owocami. Uchodzi za naturalnego nosiciela wirusa Ebola oraz wirusa Marburg, jednego z najbardziej śmiertelnych wirusów chorobotwórczych świata.



Ryjkonos krótkouchy • *macroscelides proboscideus*

Cechą szczególną ryjkonosa krótkouchego jest ryjkowaty pysk. Te silnie przywiązane do swojego terytorium zwierzęta żyją w małych, położonych w zaroślach norach z wieloma wyjściami. Ponieważ najbliższa okolica jest przeważnie pełna ich naturalnych wrogów, są mało aktywne za dnia i dopiero po zmroku wychodzą ze swoich kryjówek.



Ryjówkę etruski • *suncus etruscus*

Ryjówkę etruski, obok ryjkonosa malutkiego, uznawany jest za najmniejszego ssaka na świecie. Samice mogą wydawać potomstwo na świat kilka razy w ciągu roku, ponieważ ciąża trwa u nich tylko 4 tygodnie, a okres karmienia – 3. Ryjówkę etruski odżywia się głównie owadami, takimi jak szarańcze czy karaluchy.

Ryś rudy • *lynx rufus*

Ryś jest zwierzęciem o dużych zdolnościach przystosowawczych. Zadowolona się wszystkim, co może upolować we własnym rewirze, nie specjalizując się w konkretnych gatunkach. Polując, próbuje zaskoczyć swoje ofiary. Czatuje albo podkrada się do nich, a następnie po krótkim sprincie osacza je lub na nie skacze.



Sajmiri wiewiórcza • *saimiri sciureus*

Sajmiri bywa zwana „trupią główką” ze względu na charakterystyczny kształt i obrys na pyszczku. Posiada, proporcjonalnie do wagi ciała, największy mózg ze wszystkich naczelnych, cierpi jednak na wrodzoną dalekowzroczność. W niebezpiecznych sytuacjach używa sygnału ostrzegawczego, by zwrócić uwagę osobników tego samego gatunku.

Sarna europejska • *capreolus capreolus*

Samce sarny mają rogi, które, zrzucane co roku jesienią, natychmiast zaczynają odrastać na nowo. Ten gatunek rozpowszechnił się w różnych środowiskach i dobrze dopasował do zmienionych przez człowieka warunków. Widok saren w pobliżu pól uprawnych i autostrad oraz osad ludzkich nie jest niczym rzadkim.



Serwal sawanny • *leptailurus serval*

Serwale są samotnikami, które spotykają się wyłącznie na gody. Ten aktywny o zmierzchu i nocami myśliwy ma stały rewir, który regularnie znaczy swoim moczem. Do bezpośrednich spotkań z osobnikami tego samego gatunku dochodzi rzadko, gdyż ich terytoria z reguły się nie krzyżują. Zwierzęta te są wyłącznymi mięsożercami.



Sewel górski • *aplodontia rufa*

Sewel jest stosunkowo dużo ważącym gryzoniem. Swoim krępyim i walcowatym ciałem przypomina nieco piżmaka, ale w porównaniu z nim posiada znacznie krótszy ogon. Mimo fizycznego podobieństwa do bobra zwierzę nie jest z nim spokrewnione. Sewel zamieszkuje przede wszystkim wilgotne lasy iglaste i tereny górskie.



Skocznik antylopi • *antidorcas marsupialis*

Skocznik potrafi skoczyć z miejsca na wysokość dochodzącą do 3,5 metra. Z jednej strony w ten sposób informuje osobniki swojego gatunku o grożącym niebezpieczeństwie, z drugiej natomiast może pokazać napastnikowi, że został odkryty. Jeśli mimo to zwierzę jest zmuszone do ucieczki, może rozpędzić się do 90 km/h, przez co zalicza się je do najszybszych ssaków.

Skunks zwyczajny • *mephitis mephitis*

Skunks zwyczajny posiada na grzbiecie dwa wyraźnie odcinające się od czarnej sierści białe pasy, które zbiegają się na głowie oraz na czubku ogona. Zaatakowany skunks strzyka cuchnącą wydzieliną z gruczołów odbytowych.



Stoń afrykański • *loxodonta africana*

Stoń afrykański jest największym żyjącym ssakiem lądowym świata. Zarówno samce, jak i samice mogą poszczycić się pięknymi ciosami. Uszy słonia afrykańskiego są o wiele większe od uszu słonia indyjskiego i mogą osiągać średnicę 2 metrów. Samice wraz z młodymi tworzą stada, którym przewodzi najczęściej najstarsza z nich.

Stoń indyjski • *elephas maximus*

Stoń indyjski, w przeciwieństwie do swoich afrykańskich krewniaków, jest łatwy do oswojenia, więc stał się dla człowieka użytecznym zwierzęciem transportowym. Oprócz charakterystycznych małych uszu posiada cztery paluchy, a najwyższy punkt ciała stanowi jego głowa, nie zaś grzbiet. Słoniątko potrzebuje do 150 kg pożywienia dziennie.



Soból tajgowy • *martes zibellina*

Soból, jako wszystkożerca, poluje chętnie na małe ssaki, ptaki lub ryby. W pierwszej kolejności wybiera jednak, w miarę możliwości, małe gryzonie, takie jak burunduki. Na chłodniejsze pory roku, podczas których nie może codziennie polować, robi zapasy pożywienia w swojej ziemnej norze. Poza kilkoma gatunkami sów i bielikiem amerykańskim soból nie ma naturalnych wrogów.





Stepojeż uszaty • *hemiechinus auritus*

Duże uszy stepojeża służą do regulacji ciepłoty ciała i przydają się do lepszego nasłuchiwania tropionych ofiar. Podobnie jak wszystkie jeżowate, zwierzę to jest aktywne w nocy, a dzień spędza w wykopanych przez siebie norach. Stepojeż uszaty potrafi stosunkowo szybko biegać, dzięki czemu może pokonywać nocami nawet do 9 kilometrów.



Suhak stepowy • *saiga tatarica*

Suhak jest gatunkiem kopytnego ssaka, który zwraca uwagę przede wszystkim swoim ryjkowatym nosem. Jako inochodziec przystosował się do środowisk stepowych i półpustynnych, a jeżeli może, unika terenów skalistych i stromych. Wysokość, na której żyje, nie ma dla niego żadnego znaczenia. Spotyka się go zarówno na nizinach, jak i na wysokości nawet 1600 metrów n.p.m.

Surykatka szara • *suricata suricatta*

Surykatka należy do rodziny mangustowatych. Przyjmuje charakterystyczną stojącą postawę, w której może lepiej obserwować okolicę. Surykatki żyją w koloniach złożonych z wielu rodzin. Oszczędzają sobie pracy przy budowaniu nor, bo wykorzystują w tym celu istniejące szczeliny.



Suseł moregowany • *spermophilus citellus*

Suseł moregowany jest gryzoniem z rodziny wiewiórkowatych. W przeciwieństwie do innych gatunków susłów późnym latem zwiększa swoje zapotrzebowanie pokarmowe zamiast robić zapasy na zimę. Jeśli przyswoi odpowiednią ilość tłuszczu, przetrwa wielomiesięczny sen zimowy. Podczas pierwszego snu zimowego większość samic susła moregowanego osiąga dojrzałość płciową.

Suwak mongolski • *meriones unguiculatus*

Suwaki mongolskie żyją w grupach rodzinnych liczących po 15–20 osobników składających się z rodziców i dwóch kolejnych miotów. Łacińska nazwa tego zwierzęcia oznacza „pazurzastego wojownika” i związana jest z tym, że suwaki bronią swojego rewiru przed wszystkimi, którzy nie zaliczają się do rodziny.



Suzu gangesowy • *platanista gangetica*

Suzu, zwany również delfinem gangesowym, ma mocno zredukowane oczy, które nie posiadają soczewek. Nie określają więc wybranego kierunku pływania za pomocą zmysłu wzroku, ale dzięki echolokacji. Zagrożenie dla tego prowadzącego samotniczy tryb życia zwierzęcia stanowią sieci rybackie, śluzy i zapory wodne. Za sprawą wprowadzanych do rzek zanieczyszczeń zatrute osobniki tracą możliwość reprodukcji.



Szakal czaprakowy • *canis mesomelas*

Szakal czaprakowy jest wszystkożercą. Ponad połowa jego pożywienia składa się z dużych owadów, jednak w jego menu znajdują się również myszy, ptasie jaja, jaszczurki, a nawet rośliny. Szakale czaprakowe żyjące na wybrzeżach żywią się młodymi fokami. Są to zwierzęta łatwo przystosowujące się do otoczenia. Mogą przeżyć nawet na skrajnie suchych obszarach.



Szakal złoty • *canis aureus*

Szakal złoty jest najbardziej znanym reprezentantem szakali. Pod pojęciem szakala najczęściej rozumie się właśnie ten gatunek. Szakale złociste polują z różnym skutkiem w parach lub grupach. Atak przeprowadzany przez pojedyncze zwierzę nie udaje się w około 80% przypadków, przy dwóch osobnikach prawdopodobieństwo porażki spada do zaledwie 30%. Szakale polują w granicach swoich rewirów.

Szarytka morska • *halichoerus grypus*

Szarytkę morską można odróżnić od foki pospolitej dzięki jej znacznie masywniejszym kształtom. W odróżnieniu od innych gatunków drapieżników zwierzę to na swoje gody wybiera przeważnie skaliste wybrzeża. Wiele samców próbuje później wspólnie utrzymać jeden harem.



Szczekuszką północną • *ochotona hyperborea*

Szczekuszką północną zmienia barwę swojego futra z czerwono-brązowej w lecie na szarobrązową w zimie. Jest roślinożercą, który na zimę robi zapasy siana. Samice trzykrotnie w ciągu roku wydają na świat do 12 młodych, które już po 3–4 tygodniach odstawiane są od matki.

Szczotkogon skalny • *sekeetamys calurus*

W obliczu zagrożenia szczotkogon skalny ostrzega inne osobniki swojego gatunku, tupiąc silnie tylnymi nogami i odstraszać tym samym swoich naturalnych wrogów. Szybko uciekającego szczotkogona nie sposób złapać. Jest wszystkożercą zmieniającym typ pożywienia w zależności od panujących warunków. Oprócz pokarmu roślinnego żywi się również owadami i bezkręgowcami.



Szczurojeź filipiński • *podogymnura truei*

Szczurojeź filipiński przypomina, w odróżnieniu od swoich krewnych z rodziny jeżowatych, gryzonia lub duże ryjówki. Przed wrogami broni się za pomocą cuchnącej wydzieliny gruczołów zapachowych. Najchętniej odżywia się robakami i owadami, potrafi też zjeść padlinę i owoce.



Szop pracz • *procyon lotor*

Szop pracz jest najbardziej rozpowszechnionym przedstawicielem rodziny szopowatych. Posiada charakterystyczny, przypominający maskę „rysunek” na sierści porastającej głowę. Mimo że nie potrafi rozróżniać kolorów, widzi stosunkowo dobrze. Przede wszystkim polega na swoim zmyśle dotyku. Aby uzyskać całkowitą pewność, dokładnie i ze wszystkich stron obmacuje swoje pożywienie.



Szympanś zwyczajny • *pan troglodytes*

Szympanś zwyczajny porusza się zarówno wśród drzew, jak i po ziemi. Na ziemi korzysta z typowego dla człekokształtnych czworonożnego chodu, opierając się na kłykciach. Aktywny przeważnie za dnia, na noc udaje się do gniazda zbudowanego z gałęzi i liści umieszczonego na drzewach na wysokości nawet do 12 metrów. Takie gniazda-legowiska są przeważnie wykorzystywane przez szympansy tylko jednokrotnie.

Szynszyla mała • *chinchilla lanigera*

Szynszyla mała jest obecnie traktowana jako zwierzę futerkowe lub domowe. Chociaż jest płochliwa, wykazuje również dużą ciekawość. Młode przychodzą na świat całkowicie rozwinięte i już po tygodniu życia przyjmują, obok mleka matki, stały pokarm.



Świnionos malutki • *raseonycteris thonglongyai*

Świnionos malutki uchodzi za najmniejszego nietoperza i, obok ryjówka etruskiego, za najmniejszego ssaka na ziemi. Późną noc i cały dzień spędza w głębokim letargu, podczas którego jego czynności życiowe są mocno ograniczone. Poluje po zmroku. Jego ofiarą padają owady i pająki.

Świstak alpejski • *marmota marmota*

Świstak jest drugim po bobrze największym występującym w Europie gryzoniem. Żyje w grupach liczących zazwyczaj do 20 osobników. Jego sen zimowy jest sterowany zegarem biologicznym i nie jest związany ze zmniejszającą się ilością pożywienia.



Świstak żółtobrzuchy • *marmota flaviventris*

Świstaki żółtobrzuche żyją w społecznościach haremowych w grupach liczących do 20 osobników. Zajmują duże nory połączone ze sobą systemem korytarzy, który liczy dziesiątki metrów. Gdy udają się na powierzchnię, zawsze kilka zwierząt czuwa nad grupą, ostrzegając ją przezrążliwym świstem w przypadku niebezpieczeństwa. W ten sposób wszystkie zwierzęta mogą jednocześnie zbiec do nory.



Takin złoty • *budorcas taxicolor*

Takin posiada silne, krótkie nogi i dwuczęściowe kopyta, dzięki którym może się łatwo wspiąć w górzystym terenie. Na swojej masywnej głowie nosi potężne rogi, które mogą mierzyć nawet ponad 60 centymetrów długości. Prowadzące samotniczy tryb życia samce dołączają do stad samic tylko w okresie godów.



Tapir amerykański • *tapirus terrestris*

Tapir amerykański jest najbardziej rozpowszechnionym z tapirów, a mimo wszystko zalicza się do gatunków zagrożonych. Jest zwierzęciem nocnym ukrywającym się za dnia w gęstym podszyciu. Może polegać na swoich dobrze wykształconych zmysłach powonienia, słuchu i dotyku, zaś niekoniecznie na słabym wzroku.

Tapir czaprakowy • *tapirus indicus*

Nazwa tapira czaprakowego pochodzi od białego koloru sierści w środkowej części tułowia przypominającej czaprak, czyli podkładkę stosowaną pod siodło w jeździe konnej. Zwierzęta tego gatunku noszą także przydomek „malajski” z uwagi na miejsce występowania. Jak wszystkie tapiry, tapir czaprakowy jest aktywny w nocy. Jeśli wpadnie w panikę, ucieka na osłep i przy okazji często po prostu przewraca swojego wroga.



Tapir górski • *tapirus pinchaque*

Tapir górski jest najmniejszym przedstawicielem tapirowatych. Posiada, jak wszystkie tapiry, ociężałe ciało i krótki ryjek, a w odróżnieniu od innych tapirów – wełnistą sierść. Po trwającej 13 miesięcy ciąży samice wydają na świat jedno młode.

Tchórz zwyczajny • *mustela putorius*

Tchórz zwyczajny jest agresywnym i sprawnym łowcą, który potrafi osaczać ofiary nawet dwa razy większe od niego. Od czasu do czasu poluje na węże – także na takie, na których jad nie jest odporny. Jego środowiskiem życia są lasy, rzadziej pola i łąki.



Tenrek zwyczajny • *tenrec ecaudatus*

Tenrek zwyczajny jest najbardziej znanym, największym i najbardziej rozpowszechnionym przedstawicielem rodziny tenrekowatych. Jego sierść składa się z pojedynczych kolców i sztywnych włosów. Posiada długi pysk z czarnymi wibrykami. Samice mają (jak na ssaki) wyjątkowo liczne mioty – podczas jednego miotu na świat może przyjść nawet 15–30 młodych.



Tupaia pospolita • *tupaia glis*

Środowisko tupai pospolitej, zamieszkującej dawniej lasy tropikalne, rozszerzyło się w ostatnim czasie na plantacje owocowe i ogrody. Chociaż jest raczej zwierzęciem naziemnym, potrafi wspinąć się na drzewa w poszukiwaniu pożywienia. W niektórych rejonach jest utrapieniem plantatorów, bo nadgryza owoce.



Tygrys azjatycki • *panthera tigris*

Tygrys azjatycki, największy żyjący gatunek spośród kotowatych, jest łatwy do rozpoznania dzięki charakterystycznym czarnym pasom na swojej złotożółtej sierści. Żyje przeważnie w lasach, często w pobliżu jezior lub rzek, gdyż często i chętnie pływa. Zwierzę to bez problemu potrafi zabić człowieka, na szczęście stroni od ludzi i schodzi im z drogi.

Uchatka patagońska • *otaria flavescens*

Uchatka patagońska, zwana również otarią, odbywa gody w dużych koloniach. Podczas godów samce walczą o miejsce w środku kolonii, by w ten sposób móc oczarować jak najwięcej samic. Samce usiłują również przeszkodzić samicom w ruszaniu się z miejsca, w związku z czym przez 2–3 miesiące nie jedzą ani nie śpią za wiele.



Uistiti białoucha • *callithrix jacchus*

Uistiti białoucha jest znana ze swoich białych kosmatych włosów wyrastających wokół uszu. Samice odbywają gody z kilkoma samcami, które następnie pozostają przy nich i współuczestniczą w wychowaniu młodych. Są to zwierzęta żyjące w strukturach rodzinnych klanów.

Urson amerykański • *erethizon dorsatum*

Urson żyje przeważnie na drzewach. Schodzi na ziemię wyłącznie po to, by zmienić drzewo lub udać się do nory. W przypadku niebezpieczeństwa obraca się w stronę agresora grzbietem z podniesionymi kolcami i wymachuje również najeżonym ostrymi kolcami ogonem. Jest dobrym wspinaczem, który także w nocy sprawnie przemieszcza się z gałęzi na gałąź.



Walabia bagienna • *wallabia bicolor*

Walabię bagienną cechuje kilka osobliwości, które wyróżniają ją spośród innych walabii. Samice odbywają ponowne gody już na kilka dni przed urodzeniem młodych i przechowują nowo powstały zarodek w macicy, dopóki starszy potomek nie zostanie odstawiony od karmienia. W ten sposób gatunkowi udaje się przetrwać – samice są bowiem w stanie co 8 miesięcy wydawać na świat nowe młode.



Wampir zwyczajny • *desmodus rotundus*

Wampir zwyczajny należy do jedynej grupy ssaków, która odżywia się wyłącznie krwią innych zwierząt. W stadach liczących do 100 osobników powstają grupy haremowe z 8–20 samicami i ich młodymi oraz jednym samcem. Jeśli w ciągu kolejnych dwóch lub trzech nocy zwierzę nie jest w stanie znaleźć pokarmu – ginie.



Wargacz leniwy • *melursus ursinus*

Wargacz posiada szczególną jak na niedźwiedzie cechę charakterystyczną. Jego wargi są długie i bardzo ruchliwe, a wąski jęzorek tak mocno wyciągnięty, że wargacz może nawet przysłonić nim nozdrza. Taki kształt języka jest efektem przystosowania wargacza do łapania owadów. Odżywia się przede wszystkim termitami.

Wari czarno-biały • *varecia variegata*

Wari są największymi przedstawicielami lemurów. Żyją na drzewach, gdzie mogą zręcznie poruszać się między konarami, a nawet skakać z jednego drzewa na drugie. Dorosła para żyje razem ze swoimi młodymi. W przeciwieństwie do innych lemurów samice wari mają po trzy pary sutków.



Widłoróg amerykański • *antilocapra americana*

Widłoróg dzięki specyficznemu umiejscowieniu oczu może się poszczycić polem widzenia wynoszącym niemal 360°. Dzięki silnym nogom jest w stanie skoczyć na odległość nawet 6 metrów. Widłoróg może się poruszać z prędkością dochodzącą do 70 km/h i utrzymywać ją na dystansie 5 kilometrów.

Widmowiec wielki • *vampyrum spectrum*

Widmowiec wielki jest największym nietoperzem Ameryki. Te aktywne w nocy zwierzęta spędzają dzień, śpiąc w małych grupach w dziuplach. Grupy składają się przeważnie z jednego samca, jednej samicy oraz ich młodych. Wcześniej sądzono, że bywają krwiopijcami, z tego powodu ich rodzaj po łacinie nosi nazwę *vampyrum*. Dziś jednak wiadomo, że to nieprawda.



Wielbłąd dwugarbny • *camelus bactrianus*

Wielbłąd dwugarbny, zwany także baktrianem, jak sama nazwa wskazuje, posiada dwa garby i tym głównie odróżnia się od dromadera. W odmianie dziko żyjącej jest silnie zagrożony wyginięciem, udomowiony służy często jako zwierzę juczne. Wielbłądy posiadają bardzo długą szyję, a ich oczy, dzięki długim rzęsom, są dobrze chronione przed wiatrem i pyłem.

**Wielbłąd jednogarbny • *camelus dromedarius***

Wielbłąd jednogarbny (dromader), jak sama nazwa wskazuje, posiada jeden garb i dzięki temu łatwo go odróżnić od wielbłąda dwugarbnego. Dzięki zdolności magazynowania w swoim ciele bardzo dużej ilości wody jest w stanie stosunkowo długo przetrwać na obszarach pustynnych. W garbie odkłada zapasy tłuszczu, z których może pozyskać energię i płyn. Woda magazynowana jest w żołądku.

**Wiewiórka pospolita • *sciurus vulgaris***

Wiewiórkę pospolitą można rozpoznać po spiczastych uszach ozdobionych kosmykami włosów. Do balansowania i sterowania ciałem podczas wykonywania skoków i wspinaczki używa swojego imponującego ogona. Gdy dostępna jest wystarczająca ilość pożywienia, przestaje być niechętna innym przedstawicielom tego samego gatunku i rezygnuje z samotniczego życia.

**Wilk szary • *canis lupus***

Wilk żyje i poluje w watachach, które składają się zazwyczaj z rodziców i ich młodych, przy czym starsze potomstwo bierze udział w wychowaniu swojego rodzeństwa. Zaobserwowana w niewoli hierarchia od zwierzęcia alfa do zwierzęcia omega zrodziła się z wymieszania różnych rodzin wilków.

**Wombat szerokogłowy • *lasiorhinus latifrons***

Wombat szerokogłowy należy do torbaczy i w przeciwieństwie do swojego krewniaka wombata tasmańskiego posiada nieco dłuższy i owłosiony ogon. W jednej norze może gnieździć się do 10 osobników obu płci. Zwierzęta spędzają w niej gorące dni, a podczas drzemki potrafią zredukować temperaturę swojego ciała tak, by niepotrzebnie nie tracić wody ani energii.

**Wyderka orientalna • *aonyx cinerea***

Wyderka orientalna jest najmniejszą reprezentantką wydr. Gdy porusza się po lądzie, jest raczej powolna, a na szybki bieg z przygarbionym grzbietem decyduje się jedynie w obliczu niebezpieczeństwa. Natomiast w wodzie pokazuje swoją elegancję i zwinność, pływając z prędkością do 12 km/h i błyskawicznie zmieniając kierunek.

**Wydra europejska • *lutra lutra***

Wydra europejska jest jednym z najlepszych pływaków wśród drapieżników lądowych. Na lądzie najczęściej tylko odpoczywa, za to w wodzie jest wyjątkowo aktywna. Wydry dostosowują się swoim trybem życia do warunków, jakie panują w ich okolicy, i polują zarówno w dzień, jak i nocą.





Wyjec rudy • *alouatta seniculus*

Wyjec rudy, jak sama nazwa wskazuje, zalicza się do najgłośniejszego gatunku małp. Choć umie zręcznie się wspinać, jego ruchy wyglądają na raczej powolne. Zwierzę to jako „piątej ręki” często używa chwytneho ogona, który – dzięki swojej sile – może udźwignąć ciężar całej małpy podczas przemieszczania się z jednego drzewa na inne.



Zajac bielak • *lepus timidus*

Zajac bielak jest znany ze zmiennego umaszczenia sierści – w lecie jego futro jest szarobrazowe, a zimą śnieżnobiałe. W przeciwieństwie do innych zajęcy bielak często żyje gromadnie. Samice wydają na świat młode do trzech razy w roku, czemu sprzyja odpowiednio krótka, trwająca do 8 tygodni ciąża.

Zajac szarak • *lepus europaeus*

Zajac szarak bywa mylony z królikiem. W przeciwieństwie do niego ma czerwono-brązowe futro i znacznie dłuższe uszy. Młode rodzą się całkowicie rozwinięte, mają sierść i widzą. Ponieważ szaraki potrafią dobrze się zamaskować, uciekają przed naturalnymi wrogami dopiero w ostatniej chwili. Poruszają się przy tym skokami.



Zebra górská • *equus zebra*

Zebra górská, w przeciwieństwie do zebry stepowej, posiada znacznie szersze czarne pasy, co czyni ją ciemniejszą. Ogier przewodnik gromadzi wokół siebie zazwyczaj do 5 klaczy z ich młodymi i może utrzymywać swoją rolę przywódcy nawet do 15 lat.

Zebra pręgowana • *equus grevyi*

Zebra pręgowana ma wąskie, gęste, przylegające do siebie pasy, występujące na całym ciele z wyjątkiem brzucha oraz specyficzne, duże i okrągłe małżowiny uszne. W przeciwieństwie do innych gatunków zebra zwierzęta te nie tworzą stad również wtedy, gdy w sprzyjających warunkach środowiskowych obserwuje się je w dużych grupach.



Zebra stepowa • *equus quagga*

Zebra stepowa, w porównaniu do innych gatunków zebra, ma zdecydowanie mniejsze uszy. Ponadto posiada stosunkowo krótkie nogi i szerokie, podobne do końskich, kopyta. Są to bardzo społeczne zwierzęta, które żyją w małych grupach rodzinnych. Nocami zatrzymują się zwykle na otwartych terenach i pozostawiają jednego z członków stada na warcie, by w porę ostrzegł resztę przed zagrożeniem.



Zębiełek biały • *crocidura leucodon*

Zębiełka białawego można rozpoznać po wyraźnej różnicy w kolorze sierści na jego brzuchu, który jest biały, i grzbiecie, gdzie przybiera barwę szarobrązową. Czasem można zaobserwować biegnące ze swoimi młodymi samice w charakterystycznych dla ryjówkowatych karawanach, w których każde zwierzę trzyma w zębach ogonek znajdującego się przed nim osobnika.



Zorilla paskowana • *ictonyx striatus*

Zorilla w swoim stosunkowo dużym rewirze ma zawsze kilka nor. Chociaż jest dobrym pływakiem i wspinaczem, przebywa przeważnie na ziemi. Mimo dużej liczby wrogów naturalnych zwierzę to potrafi w ostateczności skutecznie obronić się przed nimi swoją cuchnącą wydzieliną. Używając wydzieliny, niekiedy udaje też martwą i rozsiewa wokół siebie intensywny zapach zgnilizny.



Zyfia gęsiogłowa • *ziphius cavirostris*

Zyfia gęsiogłowa jest najbardziej rozpowszechnionym gatunkiem spośród walów dziobogłowych. Jej dziób przypomina ten, który występuje u gęsi, i jest krótszy niż u innych zwierząt z tej rodziny. Zyfia jest jednym z najgłębiej zanurzających się ssaków i może zanurkować nawet na głębokość 1900 metrów. Podczas swojego trwającego do godziny zanurzenia poluje na głowonogi.



Żbik europejski • *felis silvestris*

Żbik jest przodkiem kotów domowych. Obecnie rozróżnia się trzy jego morfologiczne typy: żbiki europejskie z raczej kosmatym ogonem, koty nubijskie z ogonem spiczastym oraz koty stepowe z raczej cętkowaną niż prążkowaną sierścią, która odróżnia je od kotów nubijskich.

Żyrafa sawannowa • *giraffa camelopardalis*

Żyrafa, licząca ponad 5 metrów wzrostu, jest najwyższym lądowym zwierzęciem świata. Jej długa szyja sprawia, że prawidłowe funkcjonowanie układu krążenia jest problematyczne. Aby dostarczyć odpowiednią ilość krwi do mózgu, żyrafa posiada wyjątkowo silne serce potrafiące przepompować przez ciało nawet 60 litrów krwi w ciągu minuty.





FAUNA

Autor: Friedemann Friese

Ilustracje: Peter Nishitani, Alexander Jung

Oryginalny projekt: Volker A. Maas

Redakcja: zespół Rebel

© MMVIII HUCH! & friends

Wszystkie prawa zastrzeżone.

Dystrybucja w Polsce:

Rebel Sp. z o.o.

ul. Budowlanych 64c

80-298 Gdańsk

www.wydawnictworebel.pl

wydawnictwo@rebel.pl



rebel

HUCH!
& friends
HUCH!